

En France 85% des chantiers grands ou
petits sont étudiés ou réalisés par la

SCREG

Quel que soit
le problème technique
ou son importance,
le Maître d'œuvre
a intérêt à consulter
la Direction Régionale
S.C.R.E.G.

S.C.R.E.G. spécialiste n° 1
des problèmes :
cour d'école, sol d'usine
ou autoroute,
ouvrage d'art ou bâtiment,
terrassment ou
assainissement,
voies navigables
ou travaux à la mer, etc.

Grâce
à sa décentralisation,
la S.C.R.E.G.
a toujours du matériel
et des spécialistes
à proximité
de toute réalisation.

Wallace et Draeger

SOCIÉTÉ CHIMIQUE ROUTIÈRE ET D'ENTREPRISE GÉNÉRALE - 19, rue Broca, PARIS-V^e - Tél. 707-39-09

CONSTRUCTION

AMÉNAGEMENT

Spécial

VILLAGEXPO

Saint-Michel-sur-Orge

1966

SOMMAIRE

- VILLAGEXPO EST UNE EXPOSITION EXCEPTIONNELLE
- INTRODUCTION
- VILLAGEXPO ET LA POLITIQUE EN FAVEUR DE LA MAISON INDIVIDUELLE
- LA COOPERATIVE H.L.M. DE L'ILE-DE-FRANCE
- QUELQUES INFORMATIONS SUR VILLAGEXPO
- LES REALISATIONS DE LA COOPERATIVE DE L'ILE-DE-FRANCE
- POUR LES CANDIDATS A L'ACQUISITION INDIVIDUELLE DE VILLAGEXPO
- TABLEAU DES CONSTRUCTEURS
- DESCRIPTION DES MAISONS EXPOSEES
- LISTE ET PLAN DES STANDS DU HALL D'EXPOSITION
- EN ENCART : PLAN DE L'EXPOSITION

E. PISANI
Ministre de l'Equipement

R. NUNGESSER
Secrétaire d'Etat au Logement

P. MAFFRE
*Président de la Coopérative
d'Ile-de-France*

Construction Aménagement C.N.C. — 60, rue de Saussure - PARIS (17^e)

Rédacteur en chef : François des AULNOYES

Le numéro trimestriel : 8 F. — Abonnement France : 30 F. — Etranger : 35 F.

7^e Année — N° Spécial 25 bis — Septembre 1966 — 2 F.

« Réalisation due à l'initiative conjointe de l'Administration et de la coopérative d'HLM de l'Ile-de-France Villagexpo est une démonstration qui vient à son heure et dont il convient de se féliciter.

« Elle est tout d'abord la preuve des immenses progrès obtenus depuis quelques années dans le domaine de la construction et de l'aménagement des habitations.

« Mais elle va bien au-delà de cette seule démonstration « technique ». Les responsables de la politique du Logement se trouvent en 1966 confrontés avec un double problème : d'une part donner à tous la possibilité d'opter librement pour un type de logement de leur choix sans que cette liberté porte atteinte aux nécessités impérieuses des plans généraux d'équipement ; de l'autre, faire en sorte que cet habitat demeure d'un prix de revient le plus compétitif possible.

« L'intérêt d'une expérience comme celle de Villagexpo est de démontrer que l'on peut dorénavant, avec des procédés et des matériaux très divers, édifier rapidement et à un prix de revient socialement raisonnable, des types d'habitations indépendants propices à l'épanouissement des foyers tout en évitant le double écueil de la maison isolée ou du trop grand ensemble.

« Il importe en effet, afin que ne s'étiolle pas la personnalité humaine, de recréer entre l'individu et sa famille, entre la famille et l'alvéole sociale du quartier, entre le quartier et la grande Cité, une série de seuils successifs susceptibles de concilier vie individuelle et vie collective.

« Economie, solitude et solidarité doivent aller de pair dans nos concepts urbanistiques de demain.

« Dans cet esprit, l'expérience de Villagexpo est intéressante parce qu'elle répond à l'objectif vers lequel, de plus en plus, il faudra tendre, d'un accroissement de la densité de construction qui ne porte cependant pas atteinte à l'isolement des familles non plus qu'au caractère privatif de la propriété individuelle.

« Car en dépit des arguments qui ont été souvent avancés, je ne suis pas convaincu qu'il nous faille favoriser, je dirai même qu'il nous faille accepter, la maison individuelle isolée ; elle est la négation de cette solitude, elle est même la négation de toute architecture satisfaisante. Pourquoi faut-il que nous tendions à la densité ? Pour la raison que nous sommes tenus de favoriser l'accession à la propriété à la fois parce que c'est le goût des Français et que c'est un système de drainage, de l'épargne, indispensable à la réalisation de l'œuvre gigantesque que nous devons poursuivre.

« Très précisément, lorsque nous serons en mesure, comme c'est le cas à Villagexpo, d'offrir aux candidats à l'accession à la propriété — dont nous devons encourager et guider à la fois les aspirations — 25 maisons individuelles par hectare, dans le calme et la verdure, nous considérerons qu'un habitat à densité et prix de revient satisfaisants aura été atteint.

« Pour ma part je suis conduit à cette conclusion : je crois que c'est autour d'initiatives de ce genre que se polarise la moitié de notre recherche urbanistique. En effet nous avons une autre échelle de recherches qui est celle de l'armature urbaine : ce sont les grands schémas directeurs. Nous travaillerons successivement à ces deux échelles en matière d'urbanisme : les très grands espaces à aménager et les espaces à aménager pour l'homme et pour sa famille.

« Une excellente expérience est réalisée ici dans ce second domaine. C'est pourquoi notre reconnaissance va à tous ceux qui ont rendu possible une démonstration si précieuse pour l'avenir et la nécessité de nos recherches. »

Saint-Michel-sur-Orge — 26 août 1966.

Edgar PISANI.

VILLAGEXPO et la politique

EN FAVEUR DE LA MAISON INDIVIDUELLE

par M. Roland NUNGESSER
Secrétaire d'Etat au Logement

Le logement n'est pas seulement un problème quantitatif. Il faut que les Français puissent parvenir à choisir sans contrainte le genre de logement qu'ils préfèrent.

Des enquêtes ont été lancées pour connaître les désirs de la population. En tant que Président du Conseil d'Administration du District, j'avais été très attentif à la préférence nettement exprimée, dans la région parisienne, en faveur de l'habitation individuelle par rapport à l'ensemble collectif. Il en va de même sur le plan national : on peut estimer que les 2/3 des ménages français désirent une maison individuelle, mais celle-ci ne représente que 40 % environ de l'habitat existant et 30 % seulement des logements autorisés au cours des dernières années.

Alors qu'il nous faut bâtir 12 millions de logements dans l'espace d'une génération, faire des villes, restructurer des agglomérations, il serait dramatiquement grave pour l'avenir de méconnaître systématiquement la revendication fondamentale de l'opinion en faveur de la maison individuelle.

C'est dans cet esprit que Villagexpo constitue pour les Pouvoirs Publics, l'occasion dans ce domaine de réaliser une quadruple démonstration :

- Technique,
- Economique,
- Sociale,
- Urbanistique.

DEMONSTRATION TECHNIQUE

La variété et la qualité architecturale des différents projets prouvent que l'industrialisation de la construction et la normalisation des éléments ne sont pas synonymes de pauvreté et de monotonie.

Au contraire, grâce à une recherche et une volonté d'adaptation elles peuvent conduire à des productions de qualité.

Cette industrialisation, voire même la préfabrication lourde, ne sont pas réservées aux grands ensembles collectifs. Désormais les méthodes de fabrication d'éléments typifiés, la rationalisation de la production, l'organisation industrielle de la mise en œuvre sont adaptables à la construction de maisons individuelles.

Les procédés comme les matériaux nouveaux trouvent dans la construction individuelle des possibilités d'utilisation qu'il convient de faire connaître pour en assurer le développement car leur emploi aboutit à bâtir des habitations d'excellentes qualités techniques et fonctionnelles, tout en conduisant sur le plan de la productivité et des prix à des gains particulièrement importants.

DEMONSTRATION ECONOMIQUE

Ces gains représentent en effet, le deuxième aspect, d'une portée pratique extrêmement importante, de cette recherche en matière de construction de maisons individuelles.

Au cours de plusieurs de mes voyages en province, j'ai déjà pu constater en maintes régions les résultats particulièrement encourageants obtenus dans ce domaine.

— dans le Nord une opération de constructions familiales comme celle du « Patio » ou celle du « Bois d'Achelles »,

— en Bretagne, le chantier de construction de Lehon mené sous l'égide d'Interapro,

par exemple, prouvent que par la rationalisation des méthodes et la typification des procédés, on peut aboutir à des réductions de prix de revient pouvant s'élever à 15 et même 20 % par rapport aux évaluations courantes.

C'est dire que grâce aux méthodes modernes on doit arriver à réaliser des maisons familiales dont les coûts passent aisément en dessous des

prix plafonds applicables aux constructions H.L.M. ou à l'aide des primes et prêts et par conséquent accessibles aux catégories sociales les plus intéressantes.

Ces réalisations sont en outre un encouragement à l'amélioration des prestations intérieures et des équipements généraux de l'habitation.

En définitive : **C'est construire mieux, plus vite et moins cher.**

DEMONSTRATION SOCIALE

Toutes ces recherches ont en fait un seul but : **satisfaire dans les meilleures conditions de prix, de qualité et de rapidité aux désirs exprimés par une grande masse de la population.**

Dans la politique d'ensemble de logement, l'accession à la propriété familiale doit être — je le répète — la forme de construction à **développer en priorité.**

Et pour la développer il faut de toute évidence offrir d'abord aux gens ce qu'ils désirent en premier : la maison individuelle.

C'est une condition supplémentaire d'attrait pour **l'épargne des familles.**

Déjà mon prédécesseur en simplifiant largement la délivrance des permis de construire pour ces constructions, en leur accordant la priorité des primes avait souligné la volonté des pouvoirs publics d'orienter délibérément la construction dans cette voie trop longtemps négligée.

En formulant le souhait que Villagexpo rencontre le succès qu'une telle expérience mérite par l'originalité de sa présentation, je crois pouvoir indiquer que les Pouvoirs Publics envisagent ultérieurement de répéter dans d'autres villes de province une telle opération pour souligner encore leur intention de promouvoir dans les meilleures conditions possibles une politique efficace en faveur de la maison individuelle.

R. NUNGESSER.

En confiant à une coopérative H.L.M. le soin de construire VILLAGEXPO puis de permettre l'accession à la propriété de ces maisons dans le cadre de la législation H.L.M., le Ministère a nettement souligné, précisément cette politique en faveur du logement social individuel.

DEMONSTRATION D'URBANISME

Cette forme d'habitat n'est pas seulement en effet la réponse au vœu des Français, c'est aussi le désir d'équilibrer harmonieusement le développement périphérique de nos villes.

Pour éviter le développement de banlieues pavillonnaires et anarchiques, il convient d'organiser comme c'est le cas ici, des opérations urbanisées de groupements de maisons individuelles. Ces opérations sont alors le complément indispensable de celles de constructions denses d'habitat collectif.

Elles sont également la transition indispensable entre les secteurs urbains et ruraux ; le schéma directeur de la région parisienne s'est notamment très largement et très heureusement inspiré de ce principe.

Nous devons donc orienter notre politique d'urbanisme et de construction vers l'édification de programmes groupés de maisons individuelles suffisamment importants pour permettre des réalisations rentables au point de vue des prix de revient et heureusement équipées pour satisfaire aux besoins de la vie collective des habitants.

LA COOPÉRATIVE H. L. M. DE L'ILE-DE-FRANCE

Maître d'Ouvrage de VILLAGEXPO

C'est en cette qualité de Maître d'Ouvrage que notre Coopérative a eu l'honneur de participer à la réalisation de VILLAGEXPO.

Si, en effet, VILLAGEXPO est, pour quelques semaines, une exposition que vous allez visiter, c'est aussi une petite cité réelle qui va bientôt prendre vie lors de l'arrivée des familles qui viendront l'habiter.

C'est en fonction de cette vie future que VILLAGEXPO a été conçu et réalisé.

Organiser le cadre de vie future des familles de nos Coopérateurs, assumer pour leur compte les responsabilités administratives, techniques, financières, si complexes dans le domaine de la construction, créer les conditions d'une gestion coopérative du patrimoine commun : telle est la mission qu'accomplissent les Coopératives dans l'esprit de désintéressement qui est l'une de leurs marques distinctives.

Par delà le service qu'elles apportent à leurs adhérents, nos Coopératives mettent à la disposition de la grande cause nationale de la construction un outil efficace et une expérience confirmée.

Ainsi participent-elles, comme l'ensemble des Organismes d'H.L.M., à l'aménagement de nos villes et à la recherche permanente de l'amélioration de l'habitation.

VILLAGEXPO répond à cette double préoccupation et c'est donc également à ce titre que la Coopérative de l'ILE DE FRANCE est fière d'avoir contribué à sa réalisation.

Le Président,

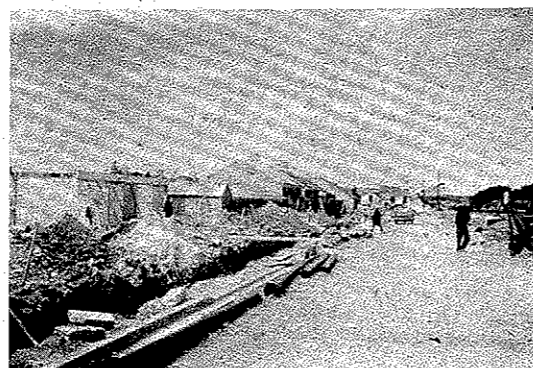
Pierre MAFFRE.

Le chantier de VILLAGEXPO

110 JOURS POUR REALISER 187 MAISONS INDIVIDUELLES



VILLAGEXPO
◀ LE 1^{er} JUIN 1966
Des champs.



LE 1^{er} JUILLET 1966

Une vue partielle du même terrain.
Assainissement, Pistes de chantier,
Premières Implantations de Maisons. ▶



LE 1^{er} AOUT 1966
◀ L'ensemble prend forme.



LE 1^{er} SEPTEMBRE 1966

L'ouverture de l'Exposition est dans
3 semaines : Il faut faire vite. ▶

La COOPERATIVE DE L'ILE-DE-FRANCE a assuré, sur le plan technique, la direction et la coordination permanentes des entreprises travaillant sur le chantier de VILLAGEXPO.

Vous trouverez dans nos pages :

- pages 13 à 55 : La description de tous les types de maisons exposées
- pages 56 et 57 : La liste des Stands et le plan du Hall Central d'Exposition
- en encart : Le Plan de l'Exposition

Quelques informations

SUR VILLAGEXPO

Après sélection, 22 équipes constructeurs-architectes ont été retenues pour présenter, sur les 10 ha réservés à *Villagexpo* quelques-uns de leurs types de construction.

Les 187 maisons individuelles exposées, de 4, 5, 6 et 7 pièces, s'intègrent dans un futur ensemble de 600 logements répartis sur les 30 hectares de terrain acquis par la Coopérative de l'Ile-de-France.

Une soixantaine de ces maisons sont visitables et parmi celles-ci, une quarantaine sont meublées dans un cadre de budget limite fixé selon le nombre de pièces.

Chacun des constructeurs tient une permanence permettant aux visiteurs d'obtenir tous renseignements utiles quant aux maisons présentées.

L'ensemble de l'opération est desservi par une voirie totalisant près de trois kilomètres de longueur et un réseau d'assainissement réalisé par la S.C.R.E.G. Sont également en place des espaces verts communs traités par les Etablissements Villette ainsi qu'un réseau d'incendie et de bouches de lavage, un réseau d'arrosage des Espaces Verts communs, un réseau électrique pour l'éclairage extérieur, toutes canalisations exécutées par la Suburbaine.

Chaque maison a de son côté, son réseau séparatif d'assainissement, sa distribution d'eau, de gaz (G. de F.), d'électricité (E.D.F.) et de téléphone. Elle est raccordée à l'une des cinq antennes collectives permettant de recevoir la radio avec ou sans modulation de fréquence, la télévision 1^{re} et 2^e chaînes (S.G.E.R.E.C.).

L'ensemble de Villagexpo est chauffé au gaz naturel (Gaz de France).

Le Hall central de l'Exposition, une fois celle-ci terminée, sera converti en locaux résidentiels mis à la disposition de l'ensemble des Coopérateurs.

Un groupe scolaire sera édifié à l'occasion de cette opération.

Après l'Exposition et remise en état des maisons visitées celles-ci seront habitées par leurs bénéficiaires, en tant que résidence principale, selon le régime de la location-attribution.

Les Sociétaires de la Coopérative de l'Ile-de-France bénéficieront, selon les cas, soit de prêts H.L.M. d'une durée de 25 ans, soit de prêts spéciaux du Crédit Foncier de France d'une durée de 20 ans. Ils ne peuvent dépasser les conditions de ressources répondant à ces deux catégories de financement.

LES RÉALISATIONS DE LA COOPÉRATIVE DE L'ILE DE FRANCE

Depuis 1949, date de sa fondation, la Coopérative de l'Île-de-France a construit, pour ses Coopérateurs, un nombre important d'opérations sur la zone d'activité qui lui est dévolue : les anciens départements de la Seine, Seine-et-Oise, Seine-et-Marne et leurs départements limitrophes.

Nous citons leur implantation géographique par ordre alphabétique des lieux :
Bernes-sur-Oise, Bobigny, Bry-sur-Marne, Boulogne-sur-Seine, Bourg-la-Reine, Clamart, Colombes, Epinay-sur-Seine, Joinville, Massy, Mitry-Mory, Montrouge, Nanterre, Nogent-sur-Marne, Paris : Porte des Lilas, Paris : Porte de Pantin, Pontoise, Saint-Cloud, Saint-Germain-en-Laye, Saint-Gratien, Saint-Maur, Suresnes, Veneux-les-Sablons, sans oublier Villagexpo à Saint-Michel-sur-Orge, Sceaux, Servon.

Elle a des chantiers en cours à :

Beaumont-sur-Oise, Champagne-sur-Oise, Champigny-sur-Marne, Jouy-en-Josas, L'Hay-les-Roses, Luzarches, Paris XVIII^e : rue Ernestine, Saint-Ouen-l'Aumône, Villiers-sur-Marne,

Sont en projet :

| | | |
|-------------------------------------------|-----|-----------------------|
| Bernes-s/Oise (3 ^e tranche) | 34 | Maisons individuelles |
| Champagne-s/Oise II | 55 | » |
| L'Isle-Adam I | 45 | » |
| St-Michel-s/Orge (2 ^e tranche) | 210 | » |
| St-Ouen-l'Aumône (2 ^e tranche) | 51 | » |
| Veneux-les-Sablons | 50 | » |
| Bezons | 70 | appartements |
| Epinay | 23 | » |
| L'Isle-Adam II | 150 | » |
| Massy II | 27 | » |
| Mitry-Mory (2 ^e tranche) | 64 | » |
| Pontoise - Les Louvrais | 409 | » |
| Pontoise - Marcouville | 150 | » |
| Pré-Saint-Gervais | 27 | » |
| St-Michel-s/Orge (3 ^e tranche) | 200 | » |
| St-Ouen-l'Aumône II | 300 | » |

Les opérations des Coopératives d'H.L.M. sont ouvertes aux Candidats-Coopérateurs, personnes physiques, ne dépassant pas les plafonds de ressources prévus par la Législation H.L.M.

Renseignements auprès de nos hôtesses dans le Hall de l'Exposition et à nos Bureaux : 24, rue du Sentier, Paris 2^e - Tél. : 508 82-70.

Vous y trouverez le meilleur accueil.

POUR LES CANDIDATS A L'ACQUISITION D'UNE MAISON INDIVIDUELLE de VILLAGEXPO

LES COOPERATIVES D'HABITATIONS A LOYER MODÉRÉ :

Sociétés de statut privé, elles sont cependant soumises au contrôle des Pouvoirs Publics.

Soumises au Statut de la Coopération, elles ne poursuivent aucun but commercial et n'ont pour objet que de construire pour leurs Membres, les logements dont ils ont besoin, dans les meilleures conditions de construction, à leur strict prix de revient.

Elles bénéficient de prêts à longue durée consentis par l'Etat, par les Caisses d'Epargne, par le Crédit Foncier de France, prêts qui constituent le financement principal des Coopérateurs.

Selon leur spécialisation, les Coopératives H.L.M. orientent leurs activités vers le régime de la « Location Coopérative » ou vers celui de la « Location Attribution », le plus grand nombre des opérations de la Coopérative de l'ÎLE DE FRANCE ayant été réalisées selon ce dernier régime.

LA LOCATION ATTRIBUTION :

Ce régime permet au Coopérateur d'accéder à la propriété du logement qu'il occupe.

— Il doit faire un rapport personnel qui correspond à la différence entre le prix de revient et le financement principal (des prêts complémentaires peuvent faciliter le propre effort du candidat).

— Il signe un contrat de location-attribution qui lui donne à bail le logement souscrit.

— Il rembourse par trimestre, les charges financières qui lui incombent.

— Lorsque l'amortissement du financement principal est terminé, l'attribution en pleine propriété est faite au Coopérateur.

C'est ce régime de la « Location-Attribution » qui est appliqué à l'opération de VILLAGEXPO.

QUI PEUT DEVENIR COOPERATEUR ?

Tout chef de famille :

* A la recherche d'une résidence principale : en aucun cas, la législation H.L.M. ne permet le financement de résidences secondaires.

* Dont les ressources ne dépassent pas un certain plafond.

Vous trouverez, ci-après, les tableaux de ces plafonds correspondant au financement H.L.M. et au financement Crédit Foncier selon les types des maisons :

Financement H.L.M. : ACIALU, C.E.T.O., CHARASSE, COFEBA, COSTAMAGNA, INTERAPRO, SNCT, UNIDEL, VOYE et Cie.

Financement Crédit Foncier : BALENCY et SCHUHL, BILLIARD, BRIANT, COGITEC
COTRAMA, FIORIO, LEVITT & SONS, PHENIX, S.N.C.,
SOCEA, TECHNOVE, THELU, UNIBATI.

TABEAU DES PLAFONDS DE RESSOURCES H.L.M. ET CREDIT FONCIER

| Nombre de parts fiscales | 1 1/2 | 2 | 2 1/2 | 3 | 3 1/2 | 4 |
|----------------------------------------------------------------------------------------|------------------|-------------------------------------------------------|-------------------------------------------------------|------------------|------------------|------------------|
| Composition de la famille | 1 personne seule | 2 pers. ou ménage sans enf. et + de 10 ans de mariage | 3 pers. ou ménage sans enf. et + de 10 ans de mariage | 4 pers. | 5 pers. | 6 pers. |
| FINANCEMENT H.L.M. Bulletin de salaire 1 salaire plus salaires | 1 332 | 1 776 2 117 | 2 219 2 646 | 2 663 3 175 | 3 107 3 705 | 3 551 4 234 |
| Revenu imposable 1 salaire plus salaires | 11 508 | 15 348 18 300 | 19 188 22 884 | 23 028 27 456 | 26 868 32 028 | 30 696 36 600 |
| FINANCEMENT CREDIT FONCIER Bulletin de salaire 1 salaire plus salaires | 1 708 | 2 277 2 619 | 2 847 3 274 | 3 416 3 929 | 3 986 4 584 | 4 555 5 238 |
| Revenu imposable 1 salaire plus salaires | 14 760 | 19 680 22 632 | 24 600 28 290 | 29 520 33 948 | 34 440 39 606 | 39 360 45 264 |

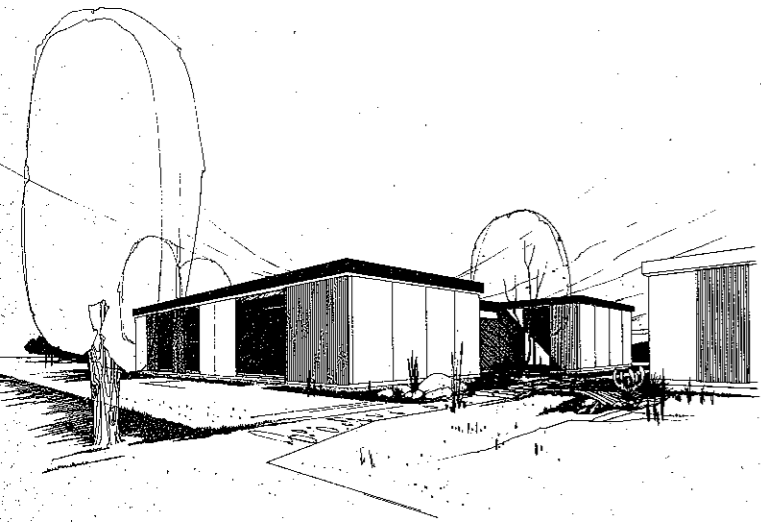
(*) Disposant d'une mise de fonds personnelle d'au moins 10 000 F.

QUE FAIRE SI VOUS RÉPONDEZ AUX CONDITIONS CI-DESSUS ?

- * Voir, sur place, les types de maisons qui paraissent devoir vous convenir. Il est conseillé de faire un choix portant sur 3 types différents : votre demande a plus de chances d'aboutir.
- * Assister à l'une des réunions d'information générale (éviter de venir avec ses enfants) qui se tiendront régulièrement :
 - A la Salle de Conférence de VILLAGEXPO (hors de l'enceinte de l'Exposition, en arrivant, à droite du parking principal).
 - Tous les mercredis après-midi à 15 heures (1^{re} réunion le 28 septembre).
 - Tous les samedis matin à 9 h 30 (1^{re} réunion le 1^{er} octobre).
- * Pour des questions d'organisation pratique :
 - Les hôtesses de la COOPERATIVE DE L'ILE DE FRANCE, dans le Hall Central de l'Exposition, ne peuvent vous donner que des renseignements très généraux.
 - Il est inutile de nous téléphoner ou de vous déplacer à nos bureaux.
 - Veuillez avant toute chose, assister d'abord à l'une des deux réunions d'information indiquées ci-dessus.
- * A toutes fins utiles il est précisé :
 - qu'une 2^e tranche de 200 maisons individuelles suivra VILLAGEXPO pour mise en place en 1967 ;
 - qu'une 3^e tranche de 200 appartements (immeubles bas) sera également édi- fiée sur le même terrain ;
 - que la COOPERATIVE DE L'ILE DE FRANCE peut vous présenter d'autres réali- sations en cours ou en projet dans un périmètre de 30 km autour de PARIS.

LISTE DES CONSTRUCTEURS

| CONSTRUCTEUR | ARCHITECTE ou MAITRE d'ŒUVRE | PROCEDES de CONSTRUCTION |
|-----------------------------------------------------------------------------------------------------------------------------------------------------------------------------------------------------------|------------------------------------------------------------------------|----------------------------------------------------|
| 1 ACIALU 133, quai de la Pie - 94 St-Maur | DUCHEMIN et MORIN | Acier et Aluminium |
| 2 BALENCY et SCHUHL 107, rue Henri-Barbusse - 92 Clichy | GUILLOT | Préfabriqué Béton Procédé COPROBA |
| 3 BILLIARD 39, rue de Washington - PARIS 8 ^e | MANUEL - VILLEMINOT VINCENT | Préfabriqué Béton Armé Procédé TRACOBA |
| 4 CETO 164, rue Ordener - PARIS 18 ^e | BOTTINEAU | Traditionnel - Pignon pierre façade menuisée |
| 5 CHARASSE Route de Corbeil - 77 Melun | ARRETCHÉ - KARASINSKY | Préfabriqué Béton Procédé C.S.B. |
| 6 COGITEC Chemin de la Borde - Montesson | B.E.T.O.M. (Bureau d'Etudes Tech- niques et d'Organisation Moderne) | Béton Armé Procédé CAMUS |
| 7 LA CONSTRUCTION HORIZONTALE 71, avenue Raymond Poincaré - Paris 16 ^e Ent. BRIANT 16, rue Blanqui - ROMILLY S/SEINE Ent. COTRAMA 15, rue des Favorites - PARIS 15 ^e | ATAM VATEL | Ossature Bois Procédé P.H.M. |
| 8 COSTAMAGNA B.P. 42 - Cagnes-sur-Mer (06) Ent. GUERRA-TARCY 10, rue des Ecoles - 78 CHATOU | CUSSET - WAROQUIER | Préfabriqué Brique et béton Procédé COSTAMAGNA |
| 9 FIORIO - 11 Limoux Ent. BALDASSARI - 28 Dreux.. | EYCHENNE et SIMONNOT | Préfabriqué Brique et béton Procédé FIORIO |
| 10 GIPROBA 4, rue de la Paix - PARIS 2 ^e Ent. « L'HIRONDELLE » 19, rue du Renard - PARIS 4 ^e | LEBRET | Préfabriqué Béton Armé Procédé BARETS |
| 11 INTERAPRO 27, rue Jean-Jacques Rousseau - PARIS 1 ^{er} Groupement T.P.R. | FAYS | Béton banché |
| 12 PHENIX 10, rue Pergolèse - PARIS 16 ^e | | Ossature métallique Plaque béton |
| 13 S.N.C. 71, quai National - 92 PUTEAUX. | GOGOIS - GUISLAIN - LEVANKIM | Préfabriqué Béton et Pan. de façade JOSSERMOZ |
| 14 S.N.C.T. 282, bd St-Germain - PARIS 7 ^e | MANUEL-VILLEMINOT-VINCENT | Procédé TRACOBA |
| 15 SOCEA 6, rue Piccini - PARIS 16 ^e | AUFFRET | Ossature acier, parements amianté, ciment |
| 16 TECHNOVE - PAGOT et DALLAVERA 9, quai du Roi - 45 Orléans | HENRY et MALLARD | Préfabriqué Béton Procédé TECHNOVE |
| 17 THELU 107, rue Descartes - 62 Calais | CHAMPETIER DE RIBES MARCELLI et DESLANDES | Préfabriqué Béton Armé |
| 18 UNIBATI - LA GAULOISE 64, rue Danièle Casanova - 92 St-Denis | AIPA-FRANCE CLUET - JOUENNAIS | Ossature Bois, revêtement pierre ou frise bois. |
| 19 UNIDEL 130, Bd Haussmann - PARIS 8 ^e | GIBAT | Béton caverneux d'argile expansé |
| 20 VOYE 20, rue Franklin - 93 Pantin | VAN TREECK | Béton argile expansé |



(1) ACIALU

Constructeur : ACIALU
133, quai de la Pie (SAINT-MAUR 94)

Architectes : MM. DUCHEMIN et MORIN,
14, rue Malar, PARIS 7^e.

Construction à un niveau, sur vide sanitaire, allant
de 91 à 118 m² de surface habitable.

S.H. 4 pièces (91 m²) - 5 pièces (102 m²) - 6 pièces
(119 m²).

GROS-ŒUVRE

Fondations :

Béton de propreté disposé en damier ; plots en béton équipés de verins mécaniques pour asseoir la plateforme sur le vide sanitaire.

Plancher :

La plateforme est constituée par des longerons et des solives en acier ; dans les pièces humides dalles en béton armé coulé sur placé sur polystyrène.

Parois verticales :

Panneaux porteurs, trame de 120 x 278 cm, constitués d'un bâti en profilés d'acier et comportant de l'intérieur vers l'extérieur : un contreplaqué (épaisseur 10 mm) cloué sur quatre fourrures en sapin, un pare vapeur, la laine de verre (épaisseur 60 mm), une lame d'air ventilé, un contreplaqué servant de support au bardage aluminium prélaqué. La fixation de ces panneaux se fait aux parties hautes et basses sur les ceintures par boulonnage.

Cloisons : Placopan de 60 mm d'épaisseur

Les ouvertures :

Encadrement Sipo verni recevant les menuiseries en profilés creux d'aluminium ; portes-fenêtres à la française ; porte d'entrée pleine en Sipo verni ; fermetures extérieures par persiennes japonaises coulissantes en Ramin verni.

Le plafond :

Placoplâtre (épaisseur 10 mm) cloué sur solivettes sapin, isolation par laine de verre sur pare-vapeur.

Charpente et couverture :

Fermes en profilés acier, fixation par boulons à la ceinture haute — La couverture est composée de bacs autoportants en aluminium, blacksonnés à la partie inférieure contre les bruits.

Toutes les parties métalliques sont protégées contre l'oxydation.

FINITION

Extérieure :

Aluminium laqué et persiennes en Ramin verni.

Intérieure :

Pièces principales : plafonds, blanc vinylique, tentures papier — Huisseries sapin, portes isoplanes, peinture vinylique 2 couches sur apprêt.

Pièces de service : peinture brillante glycérophtalique 2 couches sur apprêt — Cellier, séchoir : badigeon de propreté.

Revêtements de sols :

Pièces de service : dalles thermoplastiques collées — pièces principales : parquet Duchesne.

EQUIPEMENT

Cuisine : évier grès émaillé blanc 140 x 60 cm, 2 cuves avec égouttoir sur meuble bois peint.
Salle de bains : baignoire acier vitrifié ou fonte émaillée 160 x 70 cm, habillage laqué — bidet, lavabo 62 x 49 cm sur colonne, grès émaillé blanc — Robinets mélangeurs (Porcher) — W.C. grès émaillé blanc.

Eau chaude :

Production par chaudière mixte à gaz.

Chauffage :

Générateur à eau chaude, circuit monotube avec correcteurs — chaudière mixte à gaz (16 500 18 000 ou 20 000 cal/h).

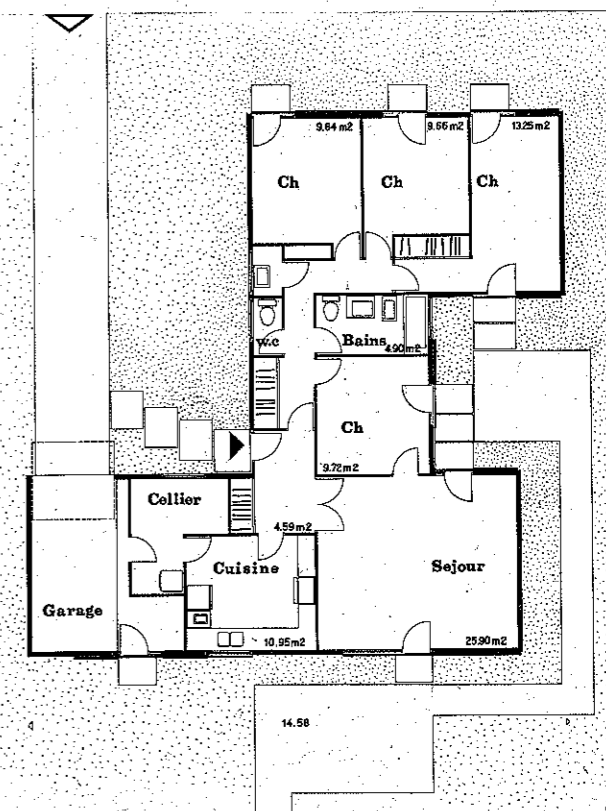
Electricité :

Distribution par plinthe électrique, appareillage encastré.

VARIANTES

Grès cérame pour les sols des pièces de service.

1 W.C. supplémentaire sur canalisation en attente.



(2)

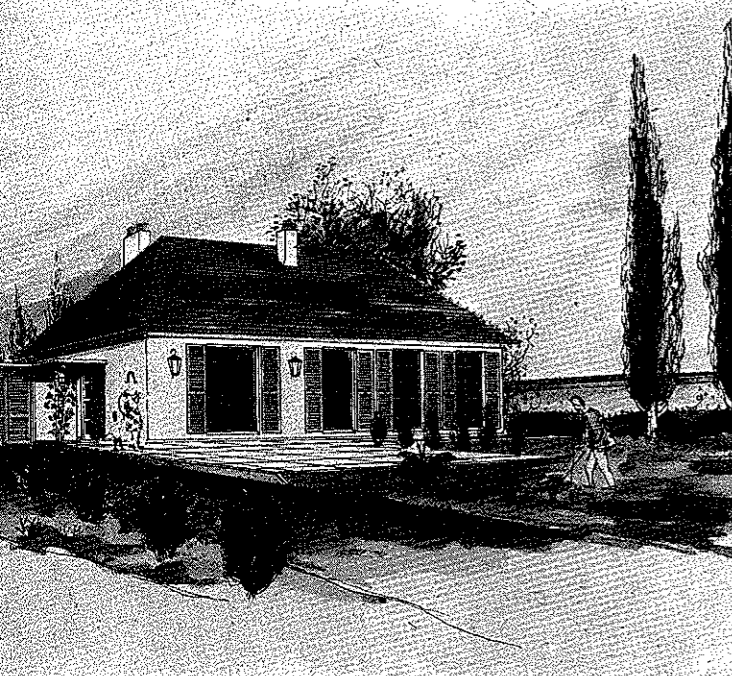
BALENCY & SCHUHL

Ingénieurs-constructeurs - 107, rue H.-Barbusse - CLICHY (92).
Vente et renseignements : BUTAREL. Tél. : 737.96.95 à 97.

Architecte : M. GUILLOT.

S.H. : Modèles « HAMEAU » 3 pièces (69 m²), 4 pièces (90 m²), 5 pièces (112 m²).

S.H. : Modèles « RESIDENCE » 4 pièces (88 m²), 5 pièces (94 m²), 6 pièces (117 m²), 7 pièces (141 m²).



PAVILLON RESIDENCE « HAUTS DE SEINE » 6 pièces.

GROS-ŒUVRE

Fondations

Etablissement d'une plateforme décapée. Murettes en maçonnerie montées sur semelle béton.

Plancher bas

Constitué par des dalles béton armé, ép. 15 cm, prenant appui sur les fondations et réservant un vide sanitaire ventilé. Liaison par joints béton armé. Isolation en sous-face par fibre végétale agglomérée, ép. 20 mm.

Parois verticales

Parois de façade béton armé de 18 cm isolées par polystyrène expansé, ép. 25 mm et 35 mm. Parement intérieur lissé. Parement extérieur en pierre reconstituée.

Parois intérieures et parois cellier-garage : béton armé, ép. 8 ou 15 cm, faces venues de moulage. Refend technique, ép. 20 cm avec incorporation des canalisations, liaison entre éléments par joints béton ou béton armé.

Les ouvertures

Châssis, fenêtres et portes-fenêtres traditionnels en Meranti.

Défense par volets persiennés bois et barreaudage fer. Porte d'entrée en Meranti et verre listral. Porte extérieure cellier en sapin massif. Toutes autres portes isoplanes faces Isogil. Porte double vitrée, entrée-séjour. Porte de garage bois à 2 battants, imitation volets persiennés.

Huissieries métalliques, serrures à boutons Lockwood.

Le plafond

Constitué par dalles en béton armé, ép. 12 cm, faces finies de moulage. Liaison par joints béton armé. Isolation par polystyrène expansé, ép. 15 mm. Trémie d'accès au comble.

La toiture

A 2 versants, tuiles vieillies, pente 72 %. Charpente bois permettant l'aménagement du comble. Gouttières et tuyaux de descente en zinc. Souches béton armé pour conduits de fumée et ventilation et pour conduit de fumée d'une éventuelle cheminée décorative. Passages prévus pour télévision et téléphone.

FINITIONS

Revêtements verticaux

Parements extérieurs en pierre reconstituée. Menuiseries extérieures : impression à l'huile et laque glycérophtalique. Séjour, chambre, W.C., local toilette et dégagement : enduit et 1 couche de glycérophtalique mate. Rangement : 1 couche de glycérophtalique mate sans enduit. Cuisine et salle de bains : enduit, 1 couche de peinture glycérophtalique mate et 1 couche de laque — teinte générale blanc cassé.

Au droit des appareils faïence Cerabati couleur 10 x 10 cm. 3 rangs cuisine et toilettes - 5 rangs salle de bains.

Revêtement de sol

Toutes pièces sauf rangements et garage, dalles colovinyl antigraisse, 30 x 30 cm (teintes au choix). Bandes de seuil laiton poli.

EQUIPEMENTS

Cuisine

Evier grès émaillé 2 bacs profonds 120 x 60 cm, sur meuble métallique Rhonelec. Meuble de travail at tenant, 120 x 60 cm. Branchement gaz.

Sanitaire

Bains : baignoire de 160 cm habillage lamifié ton bois, lavabo sur pied, bidet. Toilettes : lavabo applique (à partir du 5 pièces exclusivement). Toutes canalisations en attente dans le comble.

Eau chaude

Sur tous les appareils, robinetterie Pangaud mélangeuse eau chaude et froide, douchette à main pour baignoire. Distribution eau chaude par chauffe-bains 320 mth/mn.

Chauffage

Chauffage central à eau chaude (radiateurs Lamella). Chaudière 15 000 ou 20 000 cal/h avec brûleur fuel à vaporisation dans local spécial fermé par porte pliante tôle émaillée. Température 20° par -7° extérieur réglable par aquastat. Réservoir de stockage 540 l. dans rangement cuisine contre contrat de fourniture. Canalisations en attente dans le comble.

Electrique

Tableau avec disjoncteur et coupe-circuits dans rangement cuisine. Conducteurs dans gaine Diva plafond. Appareillage encastré Legrand. Canalisations en attente dans le comble.

Rangements

Portes pliantes métalliques « Provence » Krieg et Zivy.

VARIANTES

Fondations sur terre-plein au lieu de dalles sur vide sanitaire.

Pour tous modèles, toiture haute 4 pentes (Hauts de Seine) et toiture basse 4 pentes (Val de Marne) tuiles ou ardoises.

Aménagement des combles avec chambres, W.-C., salle de bains et rangements. Escalier chêne.

Tous autres revêtements de sol.

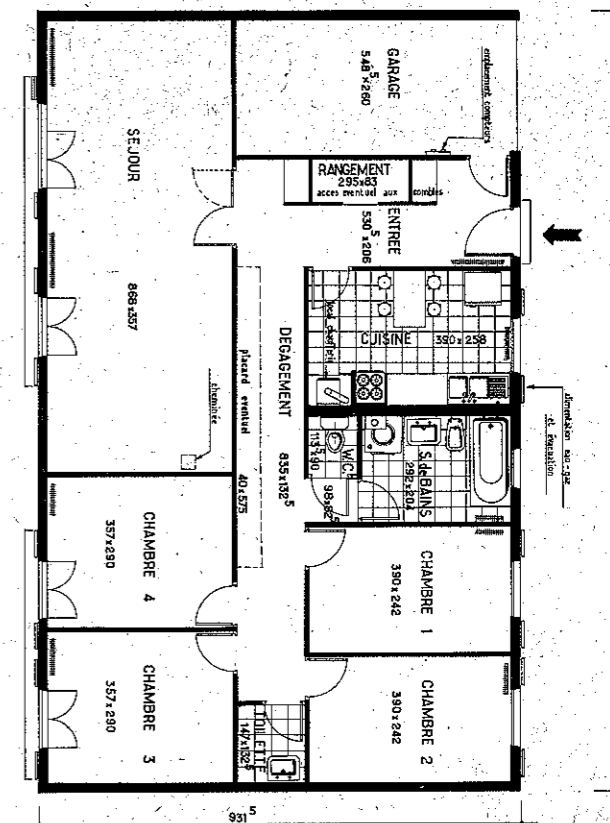
Bac à douche dans local toilette.

Chauffe-eau électrique au lieu de gaz

Chaudière gaz ou charbon et radiateurs réglables individuellement.

Prises de courant supplémentaires.

Plan du pavillon témoin « HAMEAU » 5 pièces.



(3) BILLIARD

Constructeurs : Etablissements BILLIARD

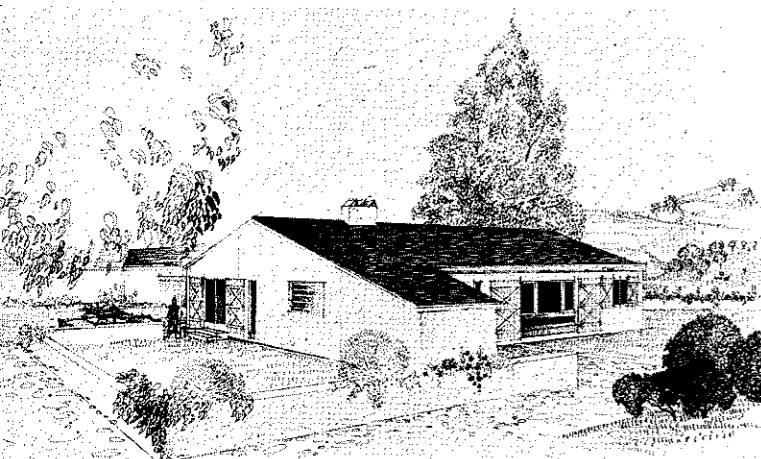
39, rue Washington (PARIS 8^e)

Architectes :

VINCENT - MANUEL - VILLEMINOT,

3, cité Bergère, PARIS 9^e.

Construction : S.H. types 4 pièces (83 m²) - 5 pièces (102 m²) - 6 pièces - 1 niveau.



GROS-ŒUVRE

Terrassements :

Fondations sur terre-plein par semelles de répartition sous longrines de soubassement en béton armé.

Planchers :

Dalle pleine de 8 cm d'épaisseur en béton armé sur terre-plein de 10 cm en tout-venant compacté, 7 cm de sable, 1 feuille de polyane pour étanchéité et 5 cm de sable.

Murs et cloisons :

Façades : panneaux en béton porteurs constitués de 8 cm de béton, 4 cm de polystyrène, 8 cm de béton, 1 cm d'enduit Indurin.

Cloisons : préfabriquées en plâtre de hauteur d'étage.

Murs séparatifs cuisine-séjour : béton de 10 cm d'épaisseur.

Liaisons : système Tracoba ; chaînage périmétrique pour liaison horizontale et clavetage autocoffrant pour la liaison verticale.

Ouvertures :

En façades : menuiseries bois incorporées à la préfabrication en bois Sipo verni.

Intérieures : menuiseries peintes en bois type alvéolaire, cadre périphérique sapin.

Volets : frises jointives sapin assemblées sur barres, écharpes et contre-écharpes en Sipo verni.

Plafonds :

Plaques Placoplâtre posées à joints, alignées, fixées à la sous-face des solives, avec 3 cm de laine de roche pour l'isolation thermique.

Toiture :

Charpente : en sapin par fermes clouées, pannes, chevonnages et contreventements.
Toiture : Ardoise naturelle.

FINITIONS

Revêtements verticaux :

Extérieurs : enduit Indurin.

Intérieurs : peinture glycérophtalique 2 couches et vinylique 2 couches dans les pièces d'eau.

Revêtements de sol :

Pièces principales et de service : dalles thermoplastiques.

EQUIPEMENTS

Cuisine :

Évier 120 x 60 cm, 2 cuves acier inoxydable ou porcelaine vitrifiée — meuble sous évier 120 x 60 cm, 2 portes — table de préparation 120 x 60 cm en aggloméré stratifié plaqué, accolée à l'évier.

Sanitaire :

Baignoire 160 x 70 cm en tôle d'acier vitrifiée ou émaillée — lavabo 55 x 53 cm en porcelaine vitrifiée — robinetterie mélangeuse sur baignoire et sur lavabos — W.C. actibloc avec réservoir de chasse bas.

Chauffage et eau chaude :

Chaudière à gaz à deux circuits séparés de chauffage et d'eau chaude, marque « Chaffoteaux et Maury ».
Chauffage par radiateurs à eau chaude, canalisations enterrées en cuivre.

Electricité :

Distribution encastrée système Pieuvre.

Rangements :

Volumes de rangement entièrement aménagés avec fermeture par portes ou panneaux coulissants.

VARIANTES

Fondations : sur vide sanitaire dalles préfabriquées de 14 cm en béton (Tracoba) ou plancher hourdis et poutrelles précontraintes (Billiard).

Ouvertures : menuiseries peintes et non vernies.

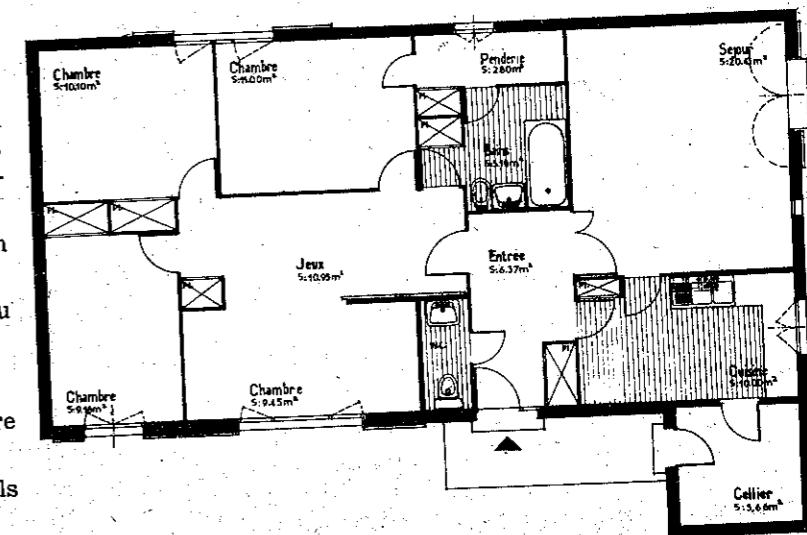
Toiture : tuiles cuites, tuiles ciment ou ardoises fibro-ciment.

Charpente : fermettes métalliques.

Revêtements extérieurs : pierre pelliculaire ou tout autre revêtement.

Cuisine entièrement aménagée, appareils ménagers Laden.

Cheminée rustique dans la salle de séjour.



(4)

C. E. T. O.

Constructeur :

CENTRE D'ETUDES TECHNIQUES ET D'ORGANISATION

164, rue Ordener - PARIS 18^e

Architecte : M. BOTTINEAU.

Construction de logements individuels sans étage. S.H. : 4 pièces (80 m²) et 5 pièces (92 m²) isolés ou assemblés.



GROS-ŒUVRE

Vide sanitaire.

Semelles filantes de 0,70 m de profondeur.

Soubassement en blocs porteurs de 0,20 avec masque isolant.

Plancher en panneaux préfabriqués en béton armé, chaîné, sous face isolée en polystyrène.

Parois verticales

Cloisons sèches type Fontex, plaquées, 2 faces acajou tranché.

Maçonneries en agglomérés creux porteurs pour murs extérieurs.

Complexes allèges composés de briques décoratives + bloc béton vibré + vide d'air + polystyrène expansé + habillage bois.

Complexe pignon composé de pierre de taille précisée + pare vapeur + vide d'air + polystyrène expansé + placoplâtre.

Les ouvertures

Intérieures : blocs portes Isogil, ferrés sur profil spécial.

Extérieures : portes avec ou sans impostes, lambrissées.

Porte de garage coulissante sur rail tubulaire.

Volets coulissants intérieurs en Novopan.

Eléments de façade complets, menuisés, comprenant : panneau plein, parties fixes, ouvrantes, volets incorporés, bavette d'appui duralinox.

Plafonds

Panneaux placoplâtre, cloués sur les solives de la charpente.

Toiture

Charpente : fermes bois portant sur maçonneries. Isolation complète du comble par matelas de laine de verre.

Couverture en ardoises de fibro-ciment teinté.

FINITIONS

Revêtements verticaux

Enduit extérieur ciment blanc sur les maçonneries en agglomérés, ailleurs briques de parement, pierres et menuiserie peinte.

Enduit intérieur G.S. sur maçonneries.

Revêtements de sols en dalles thermoplastiques.

EQUIPEMENTS

Cuisine

Evier inox 100 x 60 cm (4 pièces), 120 x 60 cm (5 pièces) avec plan de travail sur meubles de rangement en bois laqué Motalpa.

Sanitaires

W.C. indépendants, bloc cuvette réservoir. Salle de bains complète, bidet et lavabo 60 x 60 cm type

« Porcher » ou similaire avec robinetterie mélangeuse, baignoire acier Francemail ou similaire 160 x 70 cm avec robinetterie mélangeuse et douche.

Eau chaude à partir du chauffe-eau gaz, dans la cuisine (200 mth).

Chauffage

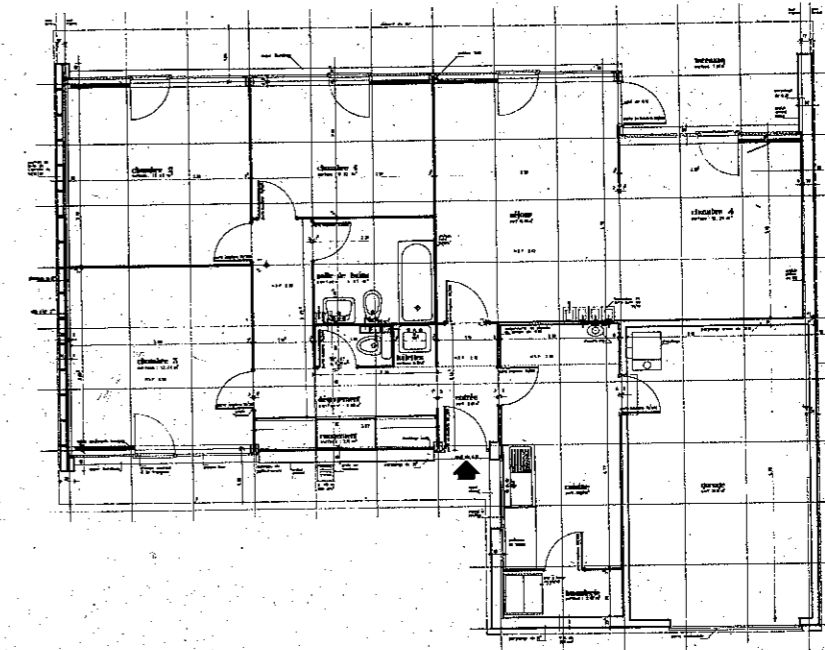
Installation complète par air pulsé. Chaudière « Wesper » commandée depuis le séjour par thermostat.

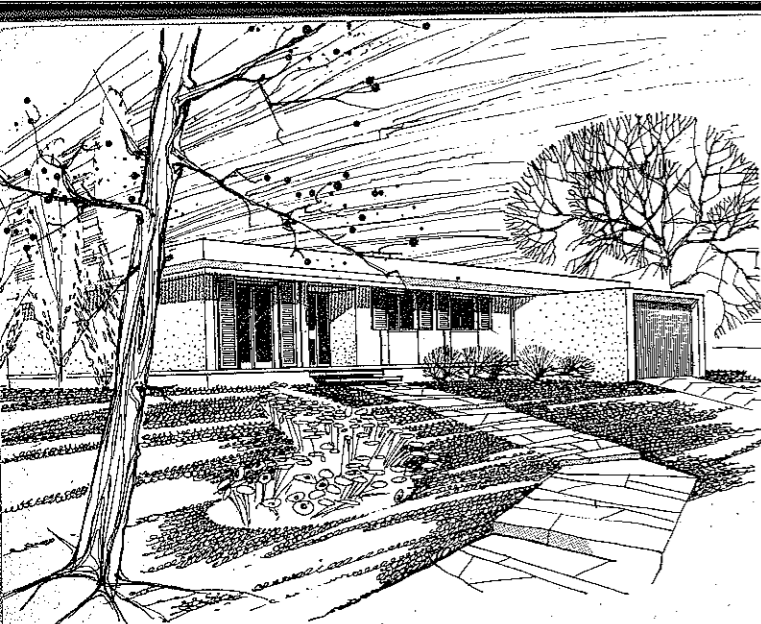
Installation électrique

Entièrement encastrée, double circuit d'éclairage et de prises de courant, circuit indépendant pour le gros appareillage.

Rangements

Un placard central de rangement de 3,40 m de long, portes coulissantes.





(5) CHARASSE

Constructeur : Entreprise CHARASSE,
route de Corbeil à MELUN-77

Architectes : Louis ARRETCHÉ, Architecte en
Chef des Bâtiments Civils et Palais Nationaux,
Roman KARASINSKI, (D.P.L.G.), 6, rue Jules-
Chaplain, PARIS VI^e.

Maison individuelle avec garage - S.H. type 4 pié-
ces (90 m²) et 5 pièces (104 m²) sans étage.

GROS-ŒUVRE

Terrassements :

En excavation pour le vide sanitaire, en trous pour les dés de fondations.
Fondations : longrines préfabriquées en béton armé délimitant le vide sanitaire, reposant sur les dés en béton de cailloux.

Planchers :

Dalle de béton armé en éléments préfabriqués, épaisseur 0,14 m avec isolation en enduit de « Perlite » de 0,03 m ; liaisonnement avec longrines obtenu par chaînage en béton armé coulé sur place.

Parois verticales :

Façades : éléments préfabriqués en béton armé de 0,25 m d'épaisseur, comprenant, voile béton armé 0,06 m, polystyrène expansé 0,015 m, lamelle d'air 0,09 m, matelas de roseaux 0,035 m, voile béton armé 0,05 m, parement extérieur en marbre concassé incorporé à la préfabrication.

Refends : éléments préfabriqués en béton armé.
Cloisons : cloisons techniques en béton armé ; cloisons de distribution en éléments préfabriqués « Samiex » et « Placopan ». Liaisonnement des façades avec mur de refend obtenu par chaînages verticaux coulés dans les évidements réservés ; isolation au droit des chaînages en polystyrène expansé et chape souple ; étanchéité des joints par joint plastique « Igas » et vide de décompression.

Ouvertures :

Extérieures : incorporées aux éléments de façade à la préfabrication ; portes d'entrée, portes-fenêtres, croisées : en Sipo 45 mm verni au polyester.
Persiennes : Sipo 45 mm verni au polyester.
Intérieures : blocs-portes posés sur bâtis d'attente ; portes intérieures : portes planes 43 mm à recouvrement, parements en contreplaqué 4 mm ; peinture glycérophtalique mate 2 couches sur enduit.

Plafonds :

Dalle béton armé en éléments préfabriqués 0,14 m d'épaisseur avec enduit en « Perlite » de 0,03 m d'épaisseur ; liaisonnement obtenu par bétonnage des encoches réservées dans les dalles et recevant les broches des panneaux de façade et de refend.

Toiture-Terrasse :
Forme de pente en béton maigre ; isolation en polystyrène expansé 0,03 m d'épaisseur ; étanchéité en complexe multicouche ; protection lourde en gravillon fixé ; relevés en complexe autoprotégé aluminium.

FINITIONS

Revêtements verticaux :
Extérieurs : marbre concassé (solution P 1), lavé, incorporé à la préfabrication.
Intérieurs : pièces principales 2 couches d'acétate de polyvinyle sur ragréage et enduit projeté ; pièces de service : 2 couches de peinture glycérophtalique brillante sur ragréage et enduit projeté.
Revêtements de sol :
Pièces principales : « Dalflex » 16/10 mm sur ragréage ; plinthes en Sipo verni 0,12 m de haut. Pièces de service et dégagements : micromosaïque 10 x 10 mm grès-cérame ; plinthes 50 x 50 mm.

EQUIPEMENTS

Cuisine :
Evier 120 x 60 cm Inox 18/10 ; plan de travail 260 x 60 cm, revêtement stratifié, 2 meubles bas 120 x 60 cm, revêtement « Melamine », robinetterie mélangeuse, robinetterie pour machine à laver, prise d'air 200 cm², conduit de fumée et de ventilation.

Sanitaires :
Salle de bains : baignoire 165 x 70 cm, robinetterie mélangeuse ; bidet ; revêtements muraux en faïence 108 x 108 cm.
W.C. complet.

Cabinet de toilette : 1 lavabo ; revêtements muraux en faïence d^o pour le 5 pièces, un bac à laver douche 70 x 90 cm avec robinetterie mélangeuse en supplément.

Eau chaude :
Ballon 150 l, raccordé sur le générateur de chauffage central avec vanne mélangeuse ; conduites cuivre.

Chauffage :
Générateur au gaz « Idéal Gazina » ; eau chaude pulsée ; radiateurs fonte sur consoles ; température assurée : 20^o par -7^o.

Electricité :
Branchement 4 fils ; disjoncteur différentiel 10/30 A ; conduites sous tube acier encastré ; appareillage semi-encastré.

Rangements :
Volumes de rangement incorporés aux pièces d'habitation et aux dégagements ; portes sur les placards des dégagements ; cellier.

VARIANTES

Construction : Revêtements extérieurs (P1) 2 couches de peinture acétate de polyvinyle en béton.

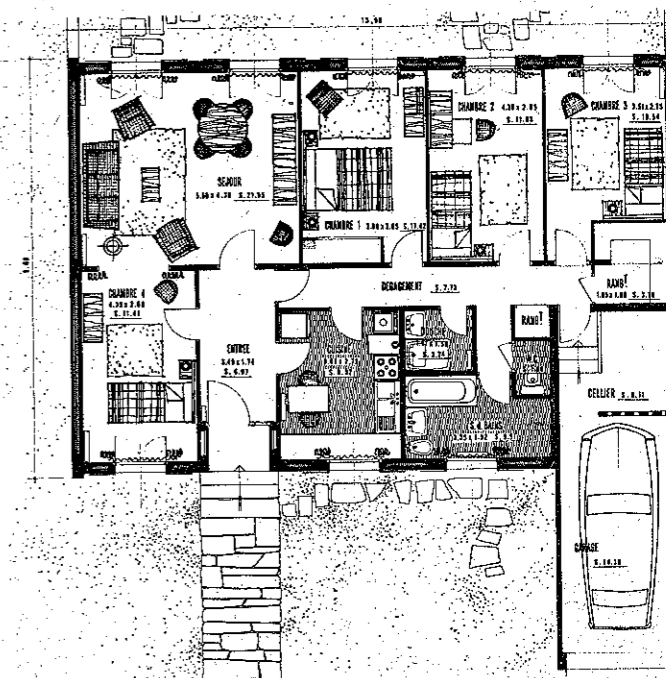
(P2) pâte de verre incorporée à la préfabrication.
(T1) couverture en tuiles vieilles « Panne Bisch » sur liteaux ; charpente en planches clouées ; isolation thermique par matelas en « Roclairne » 0,05 m d'épaisseur.

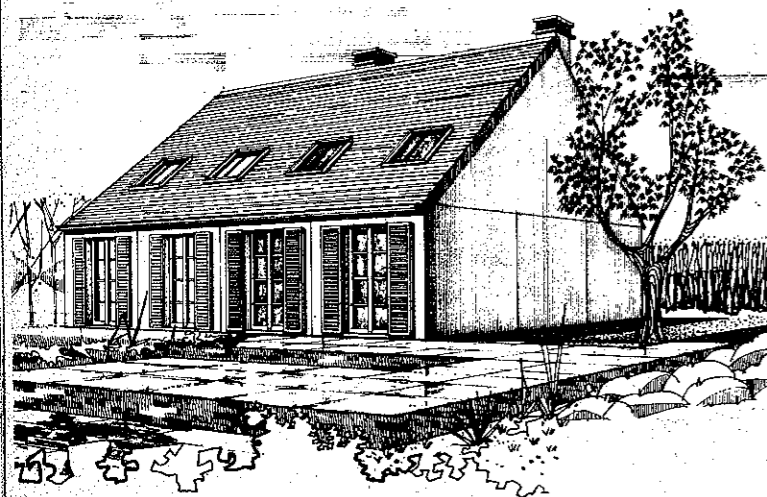
(T2) : couverture en ardoises d'Angers sur liteaux ; charpente et isolation thermique d^o ci-dessus.

Chauffage : (CH.1) : générateur, chaudière « Idéal Standard » avec brûleur au fuel oil domestique.

Equipement : (E1) : équipement des volumes de rangement en rayonnages ; portes sur les placards des pièces d'habitation.

(E2) : meubles de rangement hauts et meubles suspendus dans la cuisine ; structure d^o équipements cuisine.





(6) COGITEC

Constructeur : COGITEC :
Chemin de la Borde (MONTESSON 78)

Architecte : Bureau d'Etudes techniques et
d'Organisation moderne.

4 pièces - rez-de-chaussée - surface habitable (70 m²).

5 pièces - rez-de-chaussée + 1 étage - surface habitable (94 m²).

6 pièces (non présentée) - rez-de-chaussée + 1 étage - surface habitable (108 m²).

7 pièces - rez-de-chaussée + 1 étage - surface habitable (130 m²) - Garage incorporé.

GROS-ŒUVRE

Fondations : sur pieux et longrines préfabriquées. Vide sanitaire.

Plancher bas du rez-de-chaussée : dalle préfabriquée en béton armé, 14 cm d'épaisseur. Isolation de la périphérie du pavillon par laine de verre et de polyéthylène armé.

Parois verticales (éléments préfabriqués)

Parois extérieures : panneaux en béton armé de 0,118 m avec incorporation de polystyrène de 3 cm.

Refends : en béton légèrement armé de 10 cm d'épaisseur pour les refends intérieurs ; de 15 cm d'épaisseur pour les refends mitoyens.

Cloisons plâtre de 7 cm d'épaisseur.

Assemblage des éléments de plancher et de refends par joints en béton armé de gravillons formant chaînage.

Ouvertures :

Portes intérieures isoplans : épaisseur 37 mm. Huisseries métalliques.

Fenêtres et portes-fenêtres : en SIPO ouvrant à la française.

Fenêtres des combles aménagés : VELUX. Posées suivant le rampant.

Volets : Persiennes en bois, cadre SIPO, se rabattant sur la façade.

Plafonds : dalles béton armé constituant le plancher de l'étage supérieur et placoplâtre fixé à la charpente (combles aménagés).

Toiture : ardoises noires en fibrociment type « Montage ».

Lattis posés sur fermes en planches clouées et boulonnées.

Isolation thermique du comble par laine de verre.

FINITION

Revêtements verticaux

Intérieur :

Pièces humides : murs et plafonds. Peinture glycérophtalique (2 couches).

Autres pièces aménagées : papier tapisserie aux murs, peinture au plafond.

Garages, greniers : brut.

Extérieur : brossage, peinture pour extérieur (2 couches).

Revêtement de sol

Toutes les pièces aménagées sauf la chambre principale : dalles NAIRN 30 x 30 cm.
Chambre principale : moquette VELOUSOL.
Garage, grenier : dalle de béton brut.

EQUIPEMENT

Cuisine : évier en Inox à 1 ou 2 cuves, meuble et plan de travail en panneaux stratifiés SITAB.

Sanitaire :

Lavabos sur consoles : modèle Cosmos des Etablissements Porcher.

Bidet : modèle 114 des Etablissements Porcher.

Baignoire : France-Email ou Bamberger. Robinetterie mélangeuse Porcher.

Douche téléphone.

Receveur de douche Porcher, robinetterie mélangeuse de même marque.

W.C. : marque Géco, double abattant.

Toutes les canalisations eau chaude et froide et gaz sont en cuivre.

Chauffage et Eau chaude :

Chaudière murale mixte : marque Leblanc. Radiateurs Lamella.

Electricité : appareillage Ticino. Série Super-Domino.

Rangements : façades métalliques Krieg et Zivy - type « Parisienne ». Une étagère et tringle à vêtements par placard.

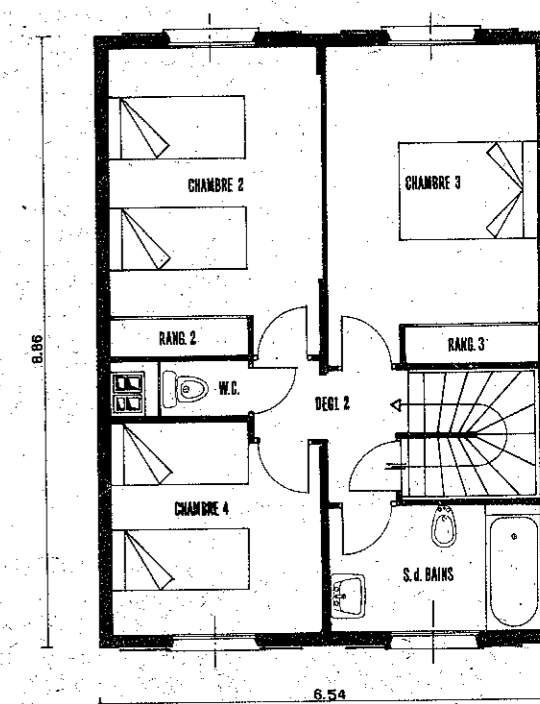
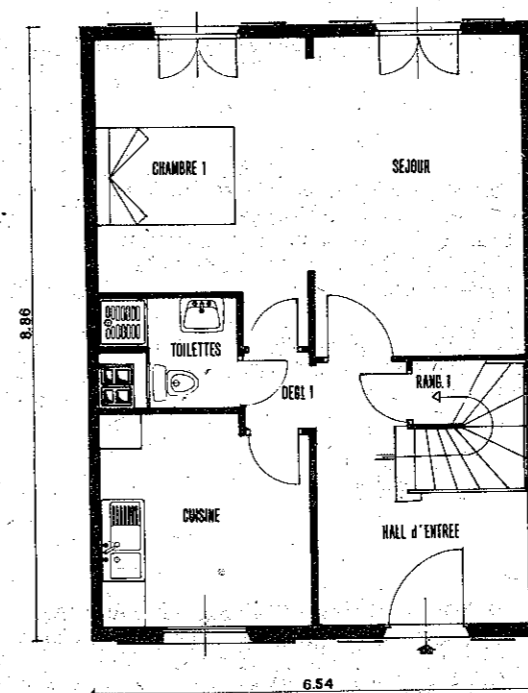
VARIANTES

Couverture : tuiles Ile-de-France des Tarterets. Ton vieilli.

Isolation des combles. Latisol Boussois de 20 cm.

Plomberie : baignoire en fonte émaillée de marque Porcher.

Robinetts d'arrosage sur les deux façades.



(7)

LA CONSTRUCTION HORIZONTALE

Constructeur : LA CONSTRUCTION HORIZONTALE

71, Avenue Raymond-Poincaré - PARIS 16^e

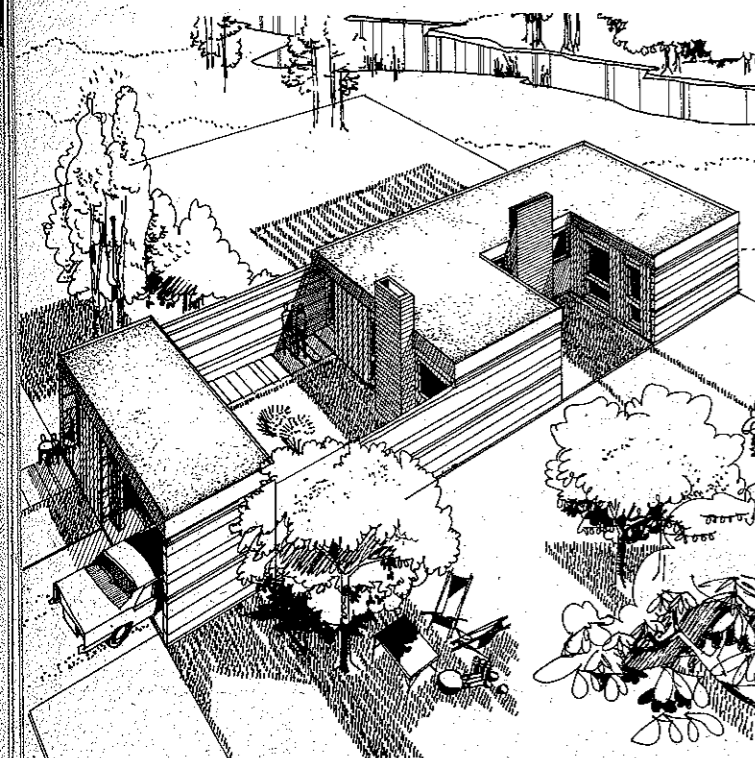
Architecte : WATEL à Bondues (59). Entreprises : COTRAMA.

La Maison Européenne dans ses versions 4 pièces (S.H. : 106 m²) et 6 pièces (S.H. : 139 m²).

Architecte : ATAM à Epernay (51). Entreprise : BRIANT.

Le Pavillon « Val de Vesle » dans ses versions 4 pièces (S.H. : 87 m²) et 5 pièces (S.H. : 103 m²).

WATEL



GROS ŒUVRE

Terrassements - Fondations

Semelles filantes béton armé à la périphérie du bâtiment et au droit des refends porteurs. Murets de fondation et soubassements en maçonnerie de parpaings ou béton banché. Enduit au mortier de ciment.

Plancher

Dalle béton armé surfacée de 0,12 m d'ép. sur forme et sable tout-venant de 0,15 m avec interposition d'une toile de polyéthylène de 22/100 mm pour coupure d'humidité. Les semelles en bois devant recevoir les éléments P.H.M. sont fixées sur la dalle au moyen de pointes acier.

Parois verticales

Murs de façade : Placoplâtre de 10 mm d'épaisseur avec pare-vapeur. Ossature : avec isolation Isover de 30 mm ép. Ossature sapin traité de 69 mm d'ép. totale, deux

lits de montants écartés de 0,25 m avec un lit de traverses intermédiaires écartées de 0,45 m. Panneau de fibres de bois imprégné de bitume de 10 mm d'ép.

Vide d'air ventilé de 45 mm d'ép.

Murette de 0,10 m d'ép. soit en maçonnerie de parpaings avec mouchetis tyrolien ou enduit gratté, soit en pierres naturelles sciées, ou en briques appareillées.

Murs de refend et cloisons intérieures : Placoplâtre de 10 mm d'ép.

Ossature sapin traité de 69 mm d'ép. totale, deux lits de montants écartés de 0,25 m avec un lit de traverses intermédiaires écartées de 0,452 m. Placoplâtre de 10 mm d'ép.

Mode d'assemblage : Tous les panneaux P.H.M. sont liaisonnés entre eux au moyen de 4 clavettes 45 x 12 réparties sur la hauteur. Les assemblages d'angle sont réalisés par vissage dans les ossatures. En outre tous les éléments sont reliés entre eux par une lisse haute en bois de 70 x 23 cm clouée et par une semelle de pied.

Les ouvertures

Portes intérieures : Isogil de 37 mm d'ép. GIMM. Croisées et portes-fenêtres ouvrant à la française, en Sipo, GIMM. Volets coulissants en Sipo ou pin sylvestre premier choix.

Le plafond

Panneaux-caissons de 1,20 m ou 0,60 m de largeur constitués par poutrelles en sapin traité espacées de 0,60 m d'axe en axe, réunies entre elles par une ossature secondaire. Isolation par laine minérale de 60 mm d'ép. sur pare-vapeur. Parement inférieur en placoplâtre. Voligeage à la partie supérieure dans le cas de terrasse ou de comble aménagé.

Toiture

Maison européenne : Couverture en terrasse. Étanchéité multicouche avec protection lourde en gravillon.

Recouvrement de l'étanchéité par solin d'aluminium avec ourlet en partie haute du bandeau. Platinas en plomb noyées dans l'étanchéité au droit des chutes.

Pavillon Val de Vesle : Charpente en fermettes de sapin, espacées de 0,60 m. Couverture en tuiles Panne Bisch, gouttière pendante, tuyaux de descente en zinc et dauphins en fonte.

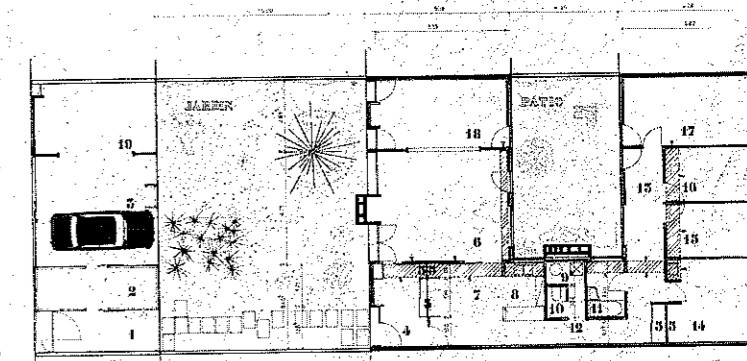
FINITIONS

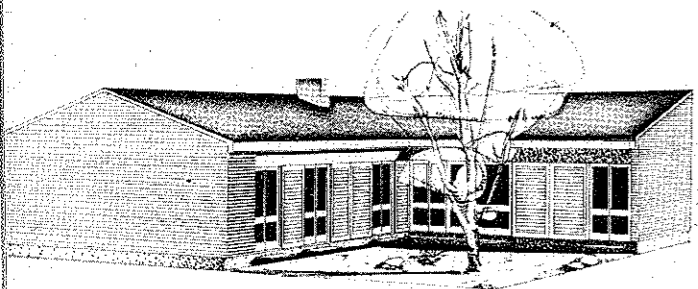
Revêtements verticaux extérieurs

Maison européenne : enduit au mortier batard sur parpaings. Pavillon Val de Vesle : pierre, brique sous enduit, frises en bois verni.

Revêtements verticaux intérieurs

Pièces principales : Papier peint sur murs et cloisons. Blanc gélatineux en 2 couches sur plafonds.





ATAM

Pièces de service : Mosaïque Céralux 6 x 3 cm au droit de la baignoire et de ses retours ainsi qu'au droit du lavabo et de l'évier.

Murs et cloisons peints à l'huile en 2 couches.

Blanc gélatineux en 2 couches sur plafonds.

Revêtements de sols

Dans toutes les pièces, dalles thermoplastiques Dal-flex 30 x 30 cm de 16/10 mm d'ép.

Cellier et garage : dallage en béton bouchardé.

Pour le modèle Atam : abri de voitures : terre battue sablée avec deux bandes de roulement bétonnées.

EQUIPEMENTS

Cuisine

Meubles (évier et rangement) Eskal.

Evier et égouttoir en métal Inox. Portes en Isoplast. Dessus de la table en Formica dans la Maison européenne.

Sanitaire

Ensemble préfabriqué Panneau Lord des Ets DE-LACOMMUNE ET DUMONT comportant baignoire allongée en acier vitrifié 160 x 70 cm, bidet, lavabo en porcelaine blanche 66 x 51 cm.

Bloc W.C. à action siphonique avec réservoir chasse incorporée.

Mitigeur QUEROY. Façade de baignoire en stratifié démontable.

Eau chaude

Maison Européenne : Chauffe-eau électrique à accumulation des TOLERIES DE GRENOBLE de 150 l de capacité pour les 4 pièces et 200 l pour les 6 pièces.

Pavillon Atam : Production assurée par générateur mixte SAUNIER DUVAL à gaz.

Chauffage central

Maison européenne : A eau chaude par générateur à gaz SAUNIER DUVAL de 18 000 cal/h. Radiateurs en acier type THERMAL.

Pavillon Atam : Générateur mixte SAUNIER DUVAL à gaz de 18 000 cal/h. Radiateurs en acier type LAMELLA.

Electricité

Passages prévus en plinthes au pourtour de toutes les pièces et encastrés dans les cloisonnements. Installations apparentes dans les chaufferies, garages, celliers.

Interrupteurs et prises de courant type Mistral à fusible incorporé.

Rangements

Placards à portes isoplanes coulissantes avec une étagère à la partie supérieure.

VARIANTES

Volets

Volets roulants, jalousies à pliage accordéon ou volets pleins à écharpe en remplacement des volets coulissants.

Revêtements de sols

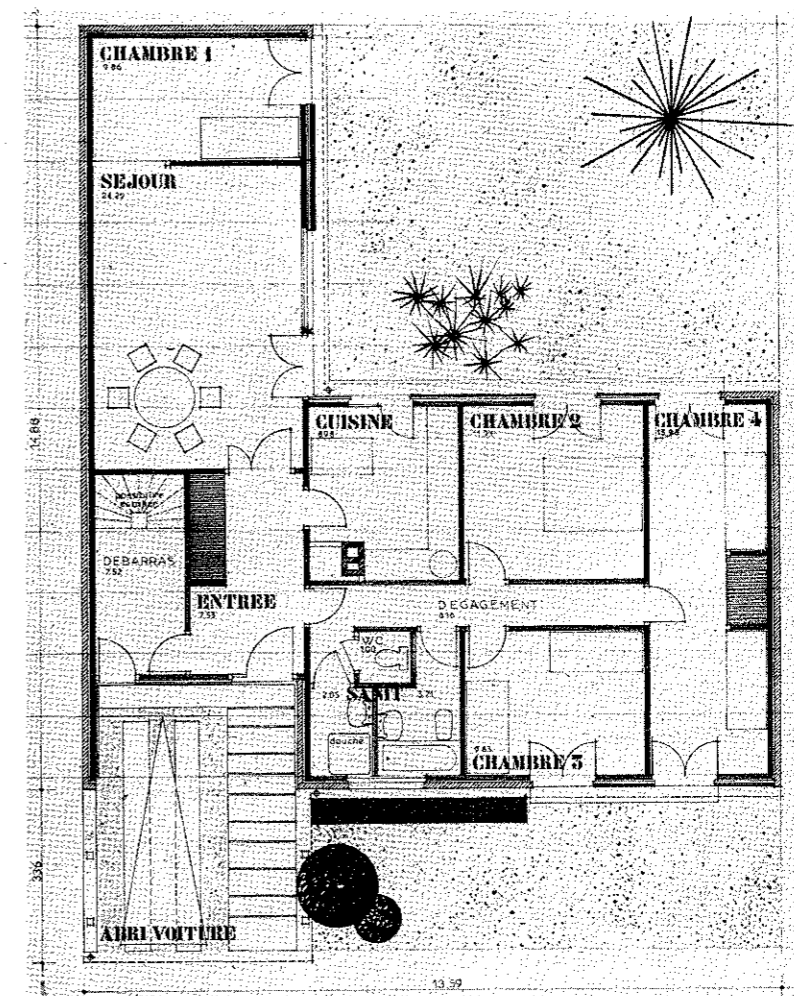
Parquet collé ou Tapisom en remplacement du Dal-flex.

Chauffage

Générateur au fuel ou au charbon.

Chauffage par air pulsé avec gaines de distribution dissimulées en faux plafonds.

Portier électrique avec interphone dans les Maisons européennes.



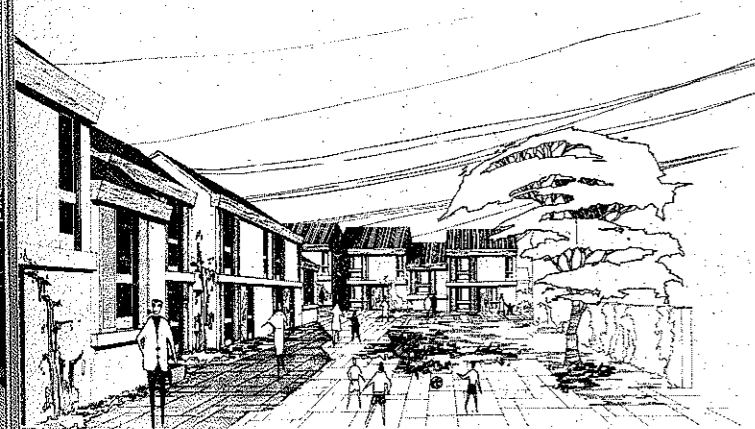
(8)

COSTAMAGNA

Constructeurs : Procédés Costamagna
 B.P. 42 - CAGNES-SUR-MER (06). Tél. : (93) 31.41.22
 10, rue Royale - PARIS 8^e. Tél. : RIC. 14.41
 et Entreprise GUERRA-TARCY
 10, rue des Ecoles - CHATOU. Tél. : 966.11.24

Architectes : CUSSET. WAROQUIER.

Type de construction : Maisons 4 pièces (S.H. : 74 m²), 5 pièces (S.H. : 89 m²),
 6 pièces (S.H. : 102 m²), comprenant chacune un étage sur rez-de-chaussée.
 Ces habitations sont groupées en bandes de 9 maisons, avec décrochement
 entre maisons.



GROS ŒUVRE

Terrassement et fondations

Fouilles en rigoles. Semelles de fondations en béton armé. Sous-bassements en béton armé banché. Vide sanitaire ventilé.

Planchers

Sur vide sanitaire : planchers Rector de 16 cm d'épaisseur. Dalle de compression de 4 cm d'épaisseur en béton armé coulé sur place.

Planchers haut du rez-de-chaussée et planchers sous combles : planchers préfabriqués Finidal alvéolé en béton armé de 16 cm d'épaisseur. Dalles sous combles préfabriquées Finidal alvéolé en béton armé de 16 cm d'épaisseur. Dalle de compression en béton armé de 4 cm d'épaisseur.

Isolation thermique des planchers sous combles par laine de verre.

Parois verticales

Façades et pignons :

Panneaux préfabriqués Costamagna « T », de hauteur d'étage, de 25 cm d'épaisseur.

Béton de 4 cm d'épaisseur. Un lit de briques creuses de 18 cm d'épaisseur. Parement extérieur en béton de 3 cm d'épaisseur avec épiderme en Simab, enduit blanc traité au chemin de fer façon pierre naturelle.

Refends intérieurs

Panneaux préfabriqués Costamagna, de hauteur d'étage, de 15 cm d'épaisseur comportant deux parements en béton lissé.

Cloisons

Cloisons Costamagna de 7 cm d'épaisseur. Les cloisons préfabriquées de hauteur d'étage sous la forme de plaques de 30 et 40 cm de large, comportant sur chaque face un parement en plâtre de 1 cm d'épaisseur. L'âme centrale est constituée de briques creuses de 5 cm d'épaisseur, liaisonnées par des joints en plâtre à mouler, additionné de fibre de verre textile.

Assemblage des éléments entre eux

Façades et refends

Tous les éléments de façades et refends sont assemblés par des joints horizontaux et verticaux en béton coulé sur place.

Cloisons

Les cloisons sont assemblées par collage. Le joint entre-plaques est calfeutré au plâtre. Toutes les cloisons sont posées sur couche résiliente en Phaltext de 1 cm d'épaisseur.

OUVERTURES

Portes intérieures

Portes intérieures type Vervo prépeintes. Huisseries bois.

Porte d'entrée

Porte isoplane de 36 mm d'épaisseur d'âme pleine, comportant une face en acajou Sipo à vernir et une face, côté intérieur à peindre.

Croisées

Toutes les croisées sont en acajou Sipo qualité à vernir, épaisseur 36 mm ouvrant à la française. Allèges en verre armé incorporées dans les menuiseries.

Volets

En acajou Sipo de 41 mm d'épaisseur à vernir. Panneaux en pin des Landes de 18 mm d'épaisseur.

Plafonds

Plafonds constitués par les sous-faces des dalles préfabriquées, parfaitement planes.

TOITURE

Charpente

Composée de pannes en bois allant de pignon à pignon de chaque maison. Chevrons et liteaux en bois.

Couverture

Tuiles pannes B.R. vieillies des Tuileries Gilardoni Frères.

Zinguerie

Les gouttières sont dissimulées par un caisson en bois verni formant corniche au droit du plancher haut de l'étage.

FINITIONS

Revêtements verticaux

A l'extérieur :

Sur toutes les façades et pignons, enduit Simab blanc, traité façon pierre.

Menuiseries Vernies.

A l'intérieur :

Pièces principales et entrée. Papier peint après égrenage, rebouchage et ponçage.

Pièces de service : peinture vernissée oléoglycérophtalique sur peinture à l'huile : 1 couche.

Revêtements partiels en carreaux de faïence 108 x 108 mm.

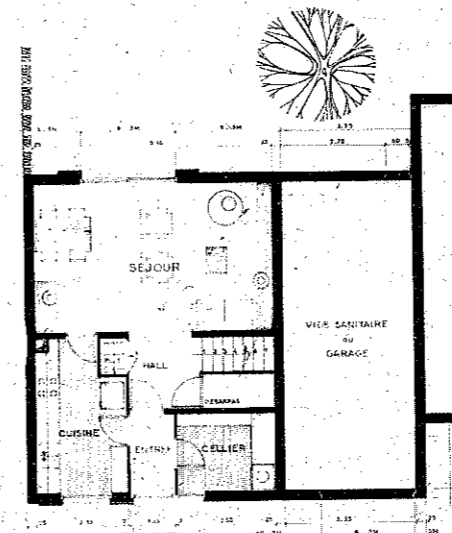
Revêtements verticaux

Carreaux thermoplastiques Dalflex de 30 x 30 cm dans toutes les pièces.

EQUIPEMENT

Cuisine

Meuble évier et table de préparation Houot. Evier en acier inox poli 1,20 x 0,60 m. Table de préparation de 0,80 m de long dans les 4 pièces, 1,20 m de



long dans les 5 pièces et 6 pièces. Revêtement lamifié.

Sanitaire

Lavabo en porcelaine vitrifiée 0,64 x 0,48 m (2 lavabos dans les 5 pièces et 6 pièces). Baignoire en fonte émaillée 1,68 x 0,72 m avec douche.

W.C. bloc à réservoir bas. Marque « Coyecque », porcelaine vitrifiée.

Eau chaude

Produite par un générateur à gaz de ville Chaffoteaux et Maury.

Chauffage

Générateur à gaz de ville, de marque Chaffoteaux et Maury installé dans la cuisine. Radiateurs muraux en acier de marque Lamella.

Electricité

Installation encastrée plinthe électrique. Appareils lumineux non fournis. Nombreuses prises. Sonnerie d'entrée. Equipement « Arnould ».

Rangements

Un cellier de 5 m², un placard et un débarras sous escalier au rez-de-chaussée. Placards dans les chambres (2 dans les 4 pièces, 3 dans les 5 pièces, 4 dans les 6 pièces). Les portes de placards ne sont pas fournies dans la solution de base.

VARIANTES

Couverture

Au sud de la Loire couverture en tuiles romanes L.D. ou en tuiles canal.

Revêtements de sols

Dans l'entrée, la cuisine, la salle d'eau et les W.C. carrelage en grès cérame.

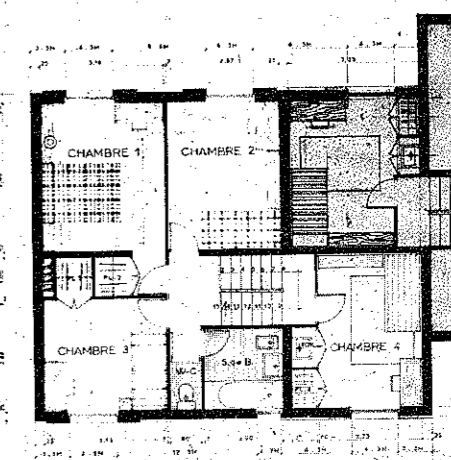
Sanitaire

Habillage de la baignoire non fourni dans la solution de base.

Bidet non fourni, mais un piquage de raccordement est prévu.

Chauffage

Chaudière à charbon d'un type agréé par les Charbonnages de France.



(9)

FIORIO

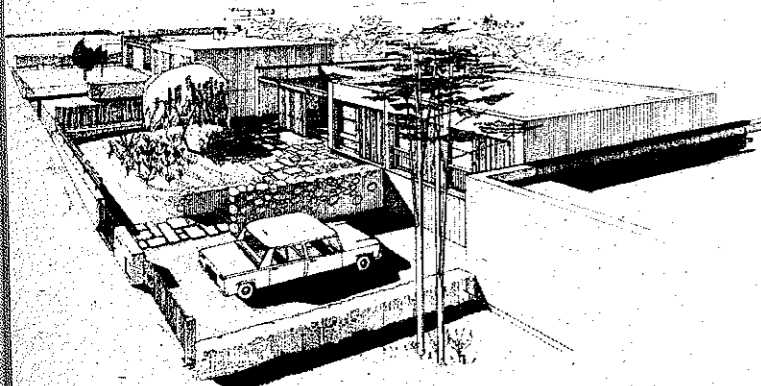
Constructeur :

Société de Licences des Procédés FIORIO
ENTREPRISES FIORIO
(11-LIMOUX),

Architectes :

MM. EYCHENNE et SIMONNOT

Construction de Maisons Individuelles avec
Patio : S.H. 4 pièces (77 m²), 5 pièces
(93 m²), 6 pièces (100 m²).



GROS-ŒUVRE

Terrassements :

Fondations : Semelle filante en béton.

Terre-plein avec blocage pierres, nivelé, + couche de sable.

Dallage béton coulé sur film étanche en Polyane se retournant verticalement sur les périphéries.

Parois verticales : préfabriquées en Usine

Murs extérieurs panneau « Murceram » : briques creuses à 7 alvéoles de 22 cm, parement béton en façade épaisseur 3 cm, enduit plâtre intérieur épaisseur 1,5 cm — Epaisseur totale 26,5 cm.

Assemblage des panneaux entre eux par coulage de béton s'incorporant dans les alvéoles des briques des extrémités des panneaux.

Murs de refends en briques creuses de 12 cm, enduit plâtre 2 faces, épaisseur totale 14 cm.

Cloisons briques creuses de 5 cm, enduit plâtre 2 faces, épaisseur totale 7 cm.

Ouvertures : incorporées à la préfabrication

Portes-fenêtres de 220 x 120 cm et fenêtre de cuisine 120 x 120 cm à vantaux en Pin du Nord avec serre métallique, volets coulissants.

Porte d'entrée en contreplaqué marine avec serrure de sûreté.

Toiture :

Terrasse : panneaux de planchers préfabriqués en usine, en terre cuite et béton hourdis céramiques de 13 cm, chape supérieure de 3 cm, enduit au plâtre sous-face de 1 cm — Matelas de Polyuréthane — Pentes réalisées en béton surfacé — Etanchéité multicouche — Gravillon, épaisseur 4 cm.

FINITIONS

Revêtements verticaux :

Extérieur : 2 couches peinture vinylique Corolith sur murs en ciment taloché.

Intérieur : 2 couches de peinture à l'huile sur les parois : Cuisine, W.C., Salle d'eau.

Papier d'apprêt sur enduit plâtre pour les autres pièces.

Sur menuiseries intérieures, extérieures et fermetures : peinture à l'huile, 3 couches.

Plafond : 2 couches de peinture isolante.

Revêtement de sols :

Pièces habitables et de service : « Dalflex » 16/10 mm collé sur dalle béton dans le séjour, salle d'eau, W.C., cuisine, entrée, dégagement — « Linoflet » 25/10 mm dans les chambres.

EQUIPEMENTS

Cuisine :

Evier monobloc en grès émaillé de 80 x 60 cm comportant une cuve et un égouttoir.

Meuble sous évier en tôle laquée de mêmes dimensions.

Robinetterie mélangeuse.

Sanitaire :

1 lavabo sur consoles de 60 x 48 cm en grès émaillé, comportant 2 robinets.

1 baignoire en acier vitrifié de 140 x 70 cm comportant une robinetterie mélangeuse avec déverseur, inverseur et flexodouche.

Eau chaude :

Assurée par la chaudière mixte du chauffage central.

Chauffage :

Chaudière type mural mixte 18 000 cal. fonctionnant au gaz. Distribution monotube et convecteurs.

Electricité :

Installation encastrée à la préfabrication.

Rangements :

Placards avec étagères.

VARIANTES

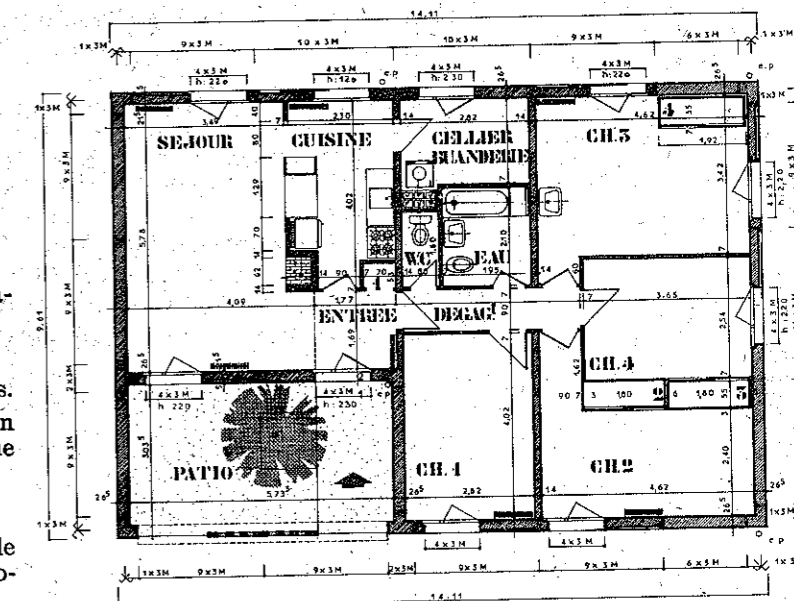
Panneau de plancher avec céramique sur vide sanitaire.

Toiture en tuiles sur charpente.

Portes coulissantes possibles pour les rangements.

Un modèle « Plaisance » plus spacieux et d'un confort accru est également réalisé suivant une gamme de prix supérieurs aux prix H.L.M.

Carreaux de grès 2 x 2 cm collés dans pièces de service — tomettes dans salles de séjour — Moquettes Tapisom.



(10)

G.I.PRO.BA.

Constructeur :

GROUPEMENT INTERENTREPRISES DES PROCÉDES BARETS

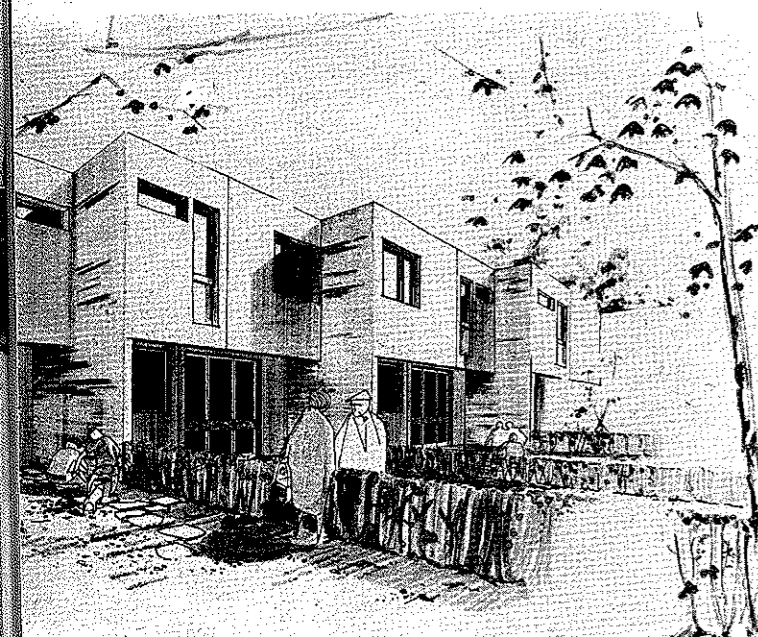
« G.I.PRO.BA. », 4, rue de la Paix - PARIS 2^e

Architecte : M. LEBRET.

Exécution : Entreprise l'Hirondelle, 19, rue du Renard - PARIS 4^e

Rez-de-chaussée avec garage

1 étage - S.H. : 4 pièces (82 m²), 5 pièces (94 m²) et 6 pièces (105 m²)



GROS ŒUVRE

Terrassement

Construction sur terre-plein.

Fondations sur semelles filantes.

Murets de supports en béton banché.

Planchers

Plancher bas : Dallage ciment sur isolation en polyane et polystyrène.

Plancher haut : Dalle pleine.

Parois verticales

Façades : Mur Sandwich Barets comprenant, de l'intérieur vers l'extérieur :

- 10 cm de béton
- 3 cm de polystyrène
- 7 cm de béton
- le parement de façade.

Cloisons : en brique creuse plâtrée, ou cloisons Samiex.

Ouvertures

Portes intérieures Isoplanes 2 faces Isogyl 34 mm d'épaisseur.

Portes extérieures Isoplanes revêtement Jalpan ou Polirey.

Fenêtres à la Française en bois exotiques.

Persiennes accordéon en pin des Landes ou Orégon.

Plafonds

Béton fini.

Toiture en terrasse

Isolation thermique par polystyrène.

FINITIONS

Revêtement extérieur : enduit frotté peint.

Papier peint dans les pièces d'habitation.

Peinture glycérophthalique et faïence dans les pièces de service.

Revêtements de sol en dalles thermoplastiques 25/10 mm ou 16/10 mm d'épaisseur dans les pièces d'habitation et en grès-cérame 5 x 5 cm dans les pièces de service.

EQUIPEMENTS

Cuisine

- Bloc évier de 90 x 60 cm dans le 4 pièces ou de 120 x 60 cm dans les 5 et 6 pièces, comprenant :

- 1 Meuble support d'évier à 2 portes, rayonnage, fond et socle.

1 Evier en tôle acier inox 18/10 comprenant :

- 1 cuve de lavage
- 1 égouttoir rainuré
- 1 trop plein
- Robinetterie mélangeuse.

1 Table de préparation en acier inox.

1 Séchoir activé.

Sanitaire

1 Baignoire en tôle émaillée de 150 x 80 cm.

1 Lavabo en céramique de 50 x 60 cm dans le 4 pièces ou 2 lavabos de 50 x 60 cm dans les 5 et 6 pièces.

2 Cuvettes de W.C.

Robinetterie mélangeuse avec inverseur bain-douches.

Eau chaude

Production par accumulateur électrique de 100 litres ou de 150 litres.

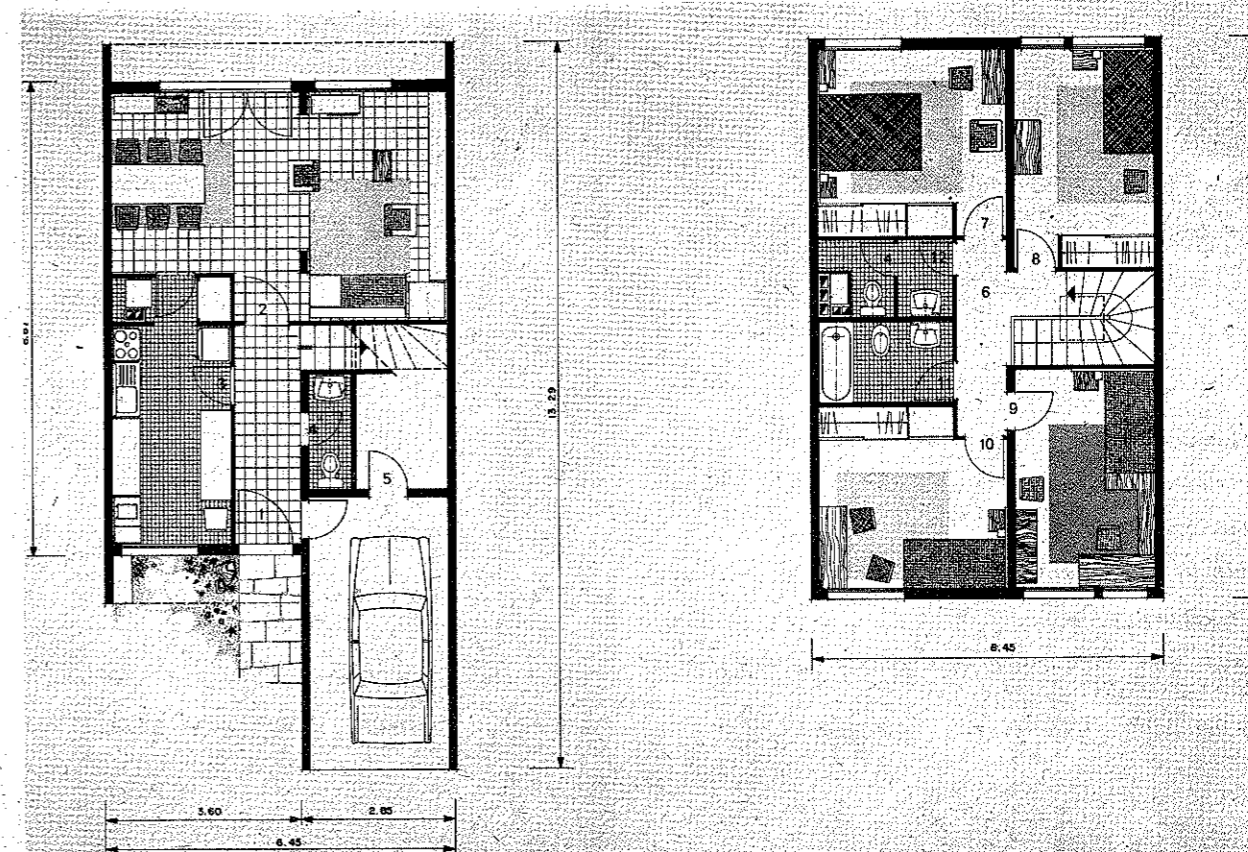
Chauffage

Par air chaud pulsé. Générateur à mazout.

Variante

Vide sanitaire.

Chauffage par radiateurs à eau chaude. Générateur à gaz ou à mazout.



(11)

INTERAPRO

Constructeur :

Groupement Interprofessionnel pour l'Accroissement de la Productivité dans le Bâtiment

27, rue J.J.-Rousseau - PARIS (1^{er}). Tél. : 488-15-10

Architecte : Emile FAYS (A.R.B.A.).

Entreprises : 7 Groupements : Aquitaine, Midi-Pyrénées, Pays de Loire, Bretagne, Champagne, Lorraine, Ile-de-France, Nord.

Logements à un niveau en atrium (S.H. : 2 pièces, 3 pièces, 4 pièces (76 m²), 5 pièces (90 m²), 6 pièces (105 m²) et 7 pièces.

GROUPEMENT D'ENTREPRISES A - VILLAGEXPO

Lot n° 1 et Mandataire Commun
Entreprise T.P.R., 92-Meudon.

Lot n° 2 Entreprise LEGRAS,
91-Viry-Châtillon.

Lot n° 3 Entreprise AMINOR, 50-Lingreville.

Lot n° 4 Entreprise DUCOS, Paris (14^e).

Lot n° 5 Entreprise PRAIZELIN, 53-Laval.

Lot n° 6 Entreprise DERENNE, 92-Clamart.

Lot n° 7 Entreprise ROUSSEAU,
36-Châteauroux.

Lot n° 8 Entreprise TOCOVER, Paris (18^e).

Lot n° 9 Entreprise LE CARRELAGE,
92-Vanves.

Lot n° 10 Entreprise FOUGERAY,
35-Saint-Servan.

Plancher

Dalle béton sur terre-plein avec étanchéité.

Parois verticales

Murs extérieurs : doublage 0,07 m. Carreaux plâtre CLAM LAMBERT. Vide d'air 0,02 m. Béton banché caverneux. Enduit taloché 0,01 m.

Cloisons et refends : carreaux CLAM 0,07 m.

Ouvertures

Portes : intérieures, isoplanes, huisseries métalliques « Rossignol » ; extérieures, frise 18 mm. Sipo sur bâti et traverses, face intérieure contre-plaqué 4 mm. Judas.

Croisées : Sipo. Assemblage « suroît ». Quincaillerie acier cadmié.

Vitrerie : grande baie, triver, autres baies, verre triple.

Volets roulants : Plastique agrafé, sangles nylon DELABYE.

Plafonds

Lambris sous faux plafond. Pin des Landes 10 mm d'épaisseur.

Isolation : laine de verre 45 mm.

Toitures

Charpente : fermes, fermettes et faux plafond bois traité.

Couverture faible pente : étanchéité multicouche sur Stramit.

Couverture forte pente : ardoises naturelles sur liteaux sapin.

FINITIONS

Revêtements verticaux

Extérieur : peinture Zöllpan, 2 couches glycérophthalique sur toutes menuiseries.

Intérieur : pièces sèches, peinture oléoglycérophthalique ; pièces humides, peinture laquée.

Revêtements de sols

Pièces sèches : Dalflex 30 x 30 cm en 16/10 mm d'épaisseur.

Pièces humides : carrelage mosaïque 2 x 2 cm en grès cérame 3 mm d'épaisseur.

EQUIPEMENTS

Cuisine

Meuble évier Eskal.

Bac et plan de travail en acier inoxydable.

Sanitaire

Lavabo 60 x 48 cm J. Delafon.

Baignoire 108 x 70 cm Francemail Cybèle.

Robinetterie mélangeuse Pangaud.

W.C. Porcher Aspirambo.

Eau chaude et chauffage

Générateur mixte Chaffoteaux et Maury 20 000 à 28 000 cal/h suivant le type du logement. Radiateurs Lamella. Tubes cuivre étiré.

Electricité

Installation encastrée système Pieuvre.

Rangement

Placards surface totale 2,36 m².

VARIANTES

Murs extérieurs

Briques creuses avec doublage.

Façades : éléments de la Rennaise de Préfabrication.

Couverture forte pente

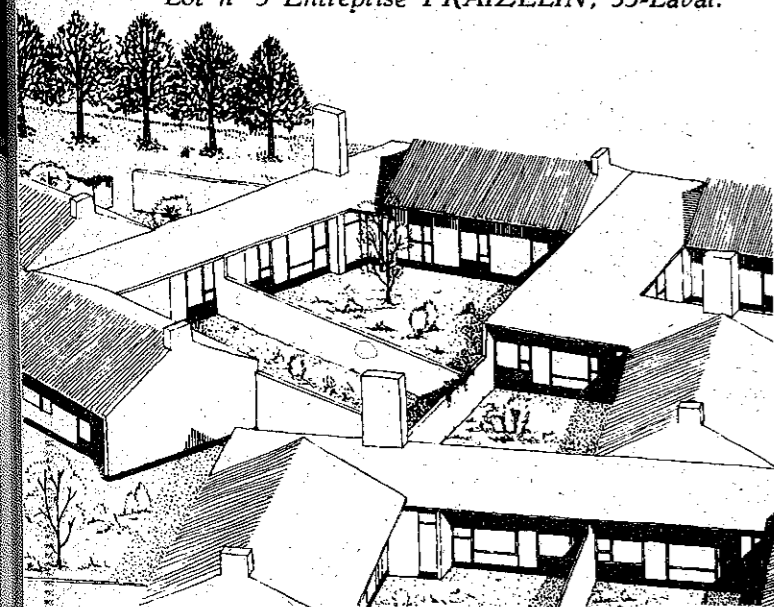
Tuiles.

Revêtements de sol

Parquet collé.

Chauffage

Générateur charbon ou fuel.

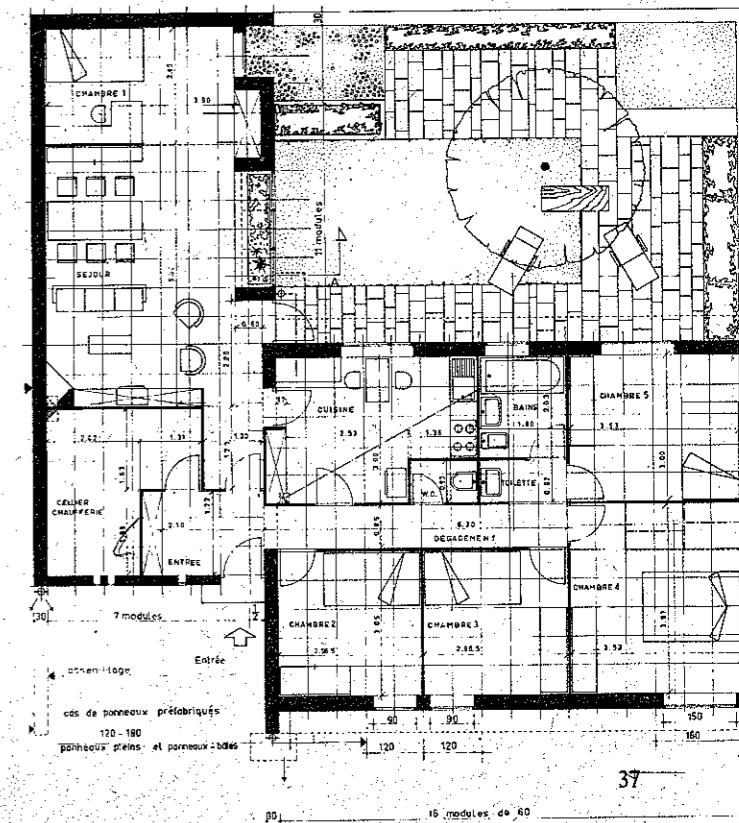


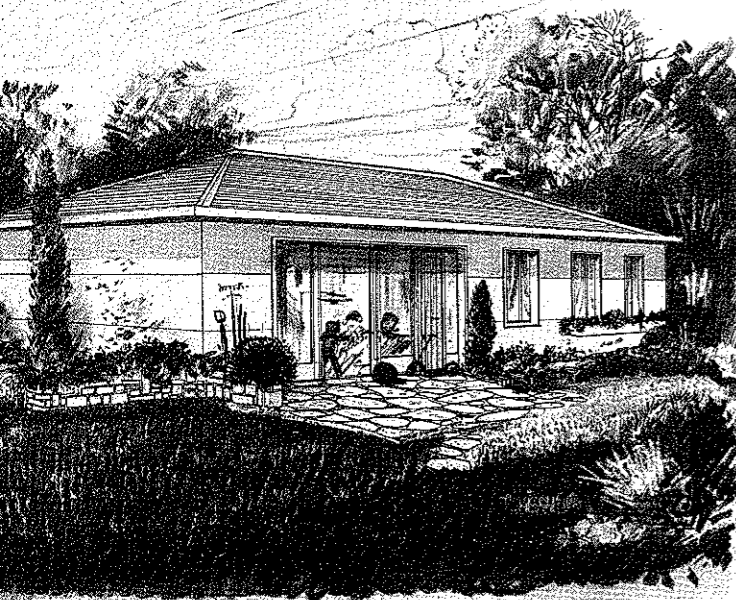
GROS ŒUVRE

Soubassement

Fondations : Semelles filantes en béton armé, prof. 0,70 m.

Mur de soubassement : béton banché 0,20 m.





(12) MAISONS PHENIX

Constructeur :

SOCIETE DES MAISONS PHENIX

10, rue Pergolèse - PARIS 16'

S.H. : 5 pièces luxe (à rez-de-chaussée), 113 m².

Dans la même série existent également un 3 pièces, un 4 pièces (104 m²) et un 6 pièces.

GROS-ŒUVRE

Les fondations :

Sur terre-plein fouilles en rigoles, murets de soubassement en aggloméré avec chaînage en partie haute et face extérieure revêtue d'un enduit de ciment taloché. A l'intérieur des murets : blocage, couche de sable fin et film en polyéthylène.

Le plancher :

Dalle en béton de 8 cm d'épaisseur.

Les parois verticales :

Murs extérieurs : contremurs identiques aux cloisons intérieures, vide d'air de 11 cm et dalles de béton fixées sur ossature métallique - isolation par interposition de polystyrène expansé de 1 cm d'épaisseur.

Cloisons intérieures : panneaux de placopan de 5 cm d'épaisseur montés à sec.

Les ouvertures :

Portes extérieures et fenêtres : encadrement en tôle galvanisée formant tableau et menuiseries en profilés spéciaux laminés à chaud.

Protection : jalousies à lames bois agrafées et volet roulant.

Portes intérieures : huisserie métallique et porte isoplane en panneaux de fibres de bois.

Le plafond :

Plaques de placoplâtre, ép. : 10 mm, clouées sur solivettes bois. Isolation par laine de roche de 40 x 45 mm d'épaisseur.

La toiture :

Fermes métalliques supportées par les poteaux d'ossature - pannes bois - couverture en tuiles ciment posées sur liteaux et chevrons - Entre ces deux éléments : interposition d'un film de polyéthylène - Avant-toit en fibrociment.

FINITIONS

Les revêtements verticaux :

Extérieurs : mouchetis ton pierre sur bardage béton. 2 couches de peinture à l'huile sur jalousies, volet roulant et menuiseries métalliques.

Intérieurs : dans les pièces principales, rangements et dégagements : papier tenture. Dans cuisine, salles d'eau, WC, ainsi que sur les fenêtres, blocs-portes, plinthes et moulures : deux couches de peinture à l'huile sur impression. Dans cuisine et salles d'eau : revêtement partiel en carreaux plastiques de 11 x 11 cm appliqués au moyen d'une colle spéciale.

Revêtement de sol :
Dans les pièces principales et dégagements : carreaux en chlorure de vinyle, qualité standard, collés sur chape ciment. Dans cuisine, salles d'eau, WC : carrelage grès cérame de 10 x 10 cm.

EQUIPEMENTS

Cuisine :

Meuble-évier bois avec portes revêtues de panneaux stratifiés, évier de 1,20 x 0,60 m avec un égouttoir, une cuve, une table lisse. Robinetterie mélangeuse murale.

Sanitaires :

1 baignoire 1,55 x 0,60 m (« Manche » SGF) avec douchette, pomme schampoing et flexible, 1 bac à douche 0,90 x 0,70 m (« Parisien » SGF) avec douchette, pomme schampoing et flexible, 2 lavabos sur pied 0,60 x 0,50 m (« Malaga » Villeroy et Boch), robinetterie mélangeuse, 1 bidet 0,60 x 0,36 m (« Paris » Villeroy et Boch), robinetterie mélangeuse. Pour tous ces appareils robinetterie Grohe. 1 WC à réservoir de chasse bas 0,70 x 0,47 m (« Mosella » Villeroy et Boch).

Eau chaude :

1 chauffe-eau, gaz naturel du type instantané, 320 mth (Chaffoteaux et Maury).

Chauffage :

1 générateur d'air chaud pulsé (Waterbury) 21 000 calories, fonctionnant au gaz, distribution de l'air chaud par gaines métalliques situées en faux-plafond, réglage d'ambiance par thermostat incorporé.

Electrique :

Installation électrique préfabriquée (Système Octopus).

Parcours horizontaux : en combles.

Verticaux : dans huisseries et vides des cloisons. Appareillage du type encastré.

Rangements :

Une tablette peinte posée sur tasseaux. Fermeture par porte métallique à effacement latéral « Krieg et Zivy ».

VARIANTE TYPE STANDARD

Construction :

A rez-de-chaussée : 10,98 x 8,58 m. Dans la même série existent également un 3 pièces (S.H. : 65 m²), un 4 pièces (S.H. : 74 m²) et un 6 pièces (S.H. : 93 m²).

Outre les dispositions du plan et les surfaces, les différences avec la série luxe concernent les :

FINITIONS

Revêtements verticaux :

Intérieur : dans les pièces principales, rangements et dégagements, papier tenture.

EQUIPEMENTS

Sanitaires :

2 lavabos sur consoles (1 dans les 3 et 4 pièces) au lieu de 2 lavabos sur pied.

Eau chaude :

Dans les 3 et 4 pièces, chauffe-eau gaz de 200 mth.

Chauffage :

Dans les 3 et 4 pièces, générateur de 14 000 calories.

VARIANTES

(valables pour les séries luxe et standard)

Parois verticales :

Fermes de pignon revêtues d'un bardage bois verni, en lieu et place d'un bardage béton.

Toiture :

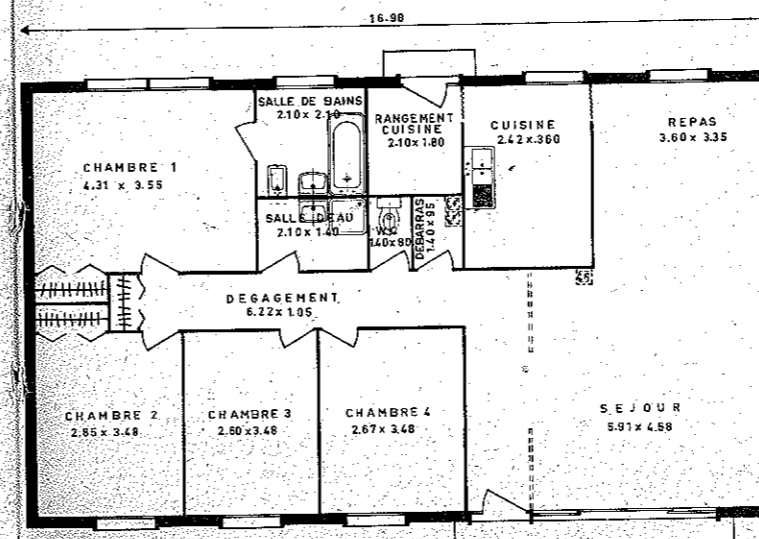
En remplacement de la toiture double rampant pente 35 % : a) Double rampant pente 65 %. b) à croupe, pente 35 %. c) à croupe, pente 65 %. A la place de tuiles ciment : tuiles terre cuite ou ardoises.

Production d'eau chaude :

Chauffe-eau électrique par accumulation, capacité 200 l ou 150 l.

Chauffage (pour les 3 et 4 pièces) :

Générateur à fuel de même puissance.



(13)

S. N. C.

Constructeur : S.N.C.

68, rue Cardinet - PARIS 17^e

Architectes : B. GOGOIS, Cl. GUISLAIN, R. LE VAN KIM, 22, rue Lavoisier - PARIS 8^e. Tél. : 265.49.09.

Logements individuels de : 4 pièces (2 niveaux - S.H. : 88 m²), 5 pièces (1 niveau - S.H. : 92 m²) et 6 pièces (2 niveaux - S.H. : 112 m² et 3 niveaux - S.H. : 116 m²).

Parois verticales

Façades rez-de-chaussée : préfabriquées de béton 10 cm d'épaisseur - Isolation 3 cm d'épaisseur - béton 7 cm d'épaisseur.

Façades étages : pour une part, similaires à celles du rez-de-chaussée, pour le reste, murs-rideaux menuisés (plâtre-isolation vide d'air ventilé et bois) avec ossature en béton partiellement préfabriquée.

Murs refends porteurs et murs mitoyens, préfabriqués en béton - (12 et 15 cm d'épaisseur).

Cloisons de distribution en éléments préfabriqués de plâtre.

Assemblage des éléments béton par potelets coulés en place avec joints d'étanchéité en façade.

Pose des murs rideaux menuisés par assemblages métalliques.

Ouvertures

Portes intérieures isoplanes

Portes extérieures en bois avec oculus en verre armé.

Portes-fenêtres au rez-de-chaussée à ouvrants constitués de deux châssis superposés et indépendants. Persiennes métalliques.

Fenêtres avec ou sans allèges vitrées en étage.

Plafonds

Sous face des dalles lisse de démoulage.

Toiture-Terrasse

Etanchéité multicouche sur forme de pente flottante.

GROS-ŒUVRE

Terrassements et fondations

Décapage de surface et fouilles en rigole, semelles filantes en béton.

Planchers

Rez-de-chaussée : dallage sur terre-plein avec interposition d'étanchéité. Etages et en terrasse : dalles préfabriquées béton armé plein.

FINITIONS

Revêtements verticaux

Extérieurs : peinture auto lavable sur les façades béton, bois traité pour les murs rideaux menuisés.

Intérieurs : papier de tenture dans les pièces principales et dégagements. Peinture vinylique dans les pièces de service.

Revêtement de sol

Séjour en rez-de-chaussée et pièces de service : grès cérame collé. Séjour et dégagements en étage : dalles thermoplastiques.

Chambres : plastique en enduction sur feutre.

EQUIPEMENTS

Cuisine

Evier inox 120 x 60 cm à deux bacs sur meuble en bois laqué, table de travail.

Sanitaires

Salle de bain : baignoire et lavabo 60 x 48 cm, tuyauterie en attente pour W.C. supplémentaire.

Robinetterie commune à la baignoire et au lavabo avec inverseur bain-douche.

Toilette : lavabo 60 x 48 cm, tuyauterie en attente pour baignoire-bidet supplémentaires.

Eau chaude et chauffage

Par générateur mixte à gaz, et radiateurs.

Equipement électrique encastré sous plinthes électriques ; appareillage ultra-plat.

Rangements

Un cellier et plusieurs placards.

VARIANTES ET ANNEXES

Annexes

Garages intégrés dans les 6 pièces - 3 niveaux (optionnels dans les 5 pièces). Garages en bandes pour les autres types de logements.

Variantes

Revêtements verticaux extérieurs (grès cérame, pâte de verre, cailloux lavés).

Revêtements verticaux intérieurs (peintures et tentures).

Revêtements de sol, distribution et nature (parquets, granito).

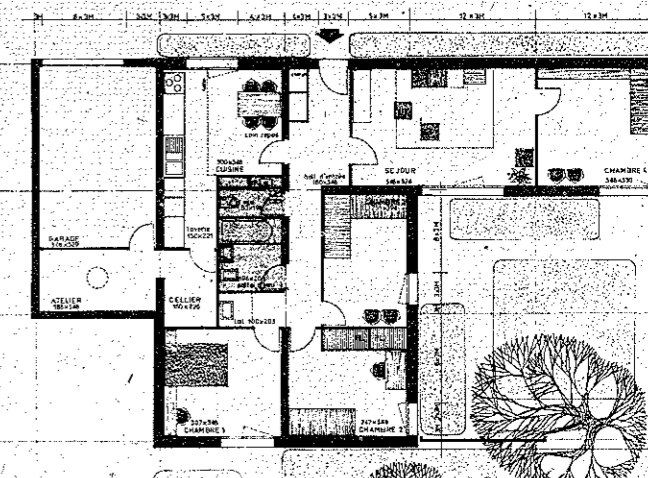
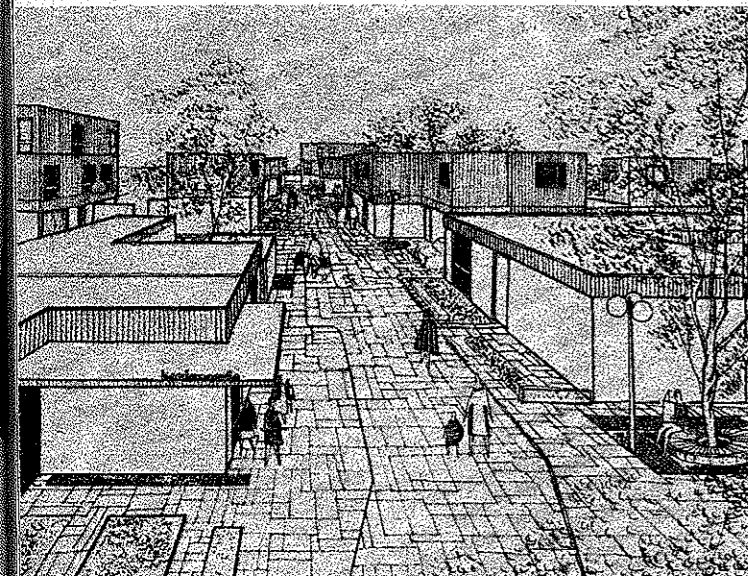
Appareils sanitaires (nombre et qualité).

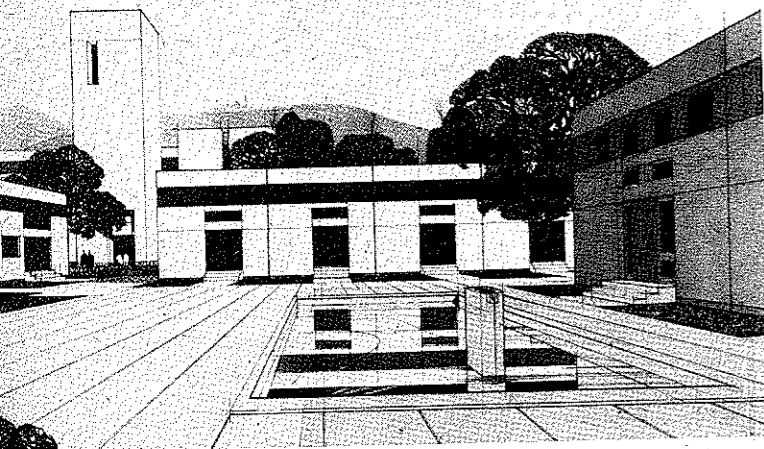
Nature des générateurs (mazout, charbon, électricité).

Système de chauffage (air chaud, convecteur, panneaux rayonnants).

Equipement de la cuisine.

Equipement des placards en portes et rayonnages.





(14)

S.N.C.T.

Constructeur : Société Nouvelle de Constructions
et de Travaux, 282, Boulevard Saint-Germain
à PARIS 7^e

Architectes :

MM. VINCENT - MANUEL - VILLEMENOT
3, cité Bergère, PARIS 9^e.

Construction de maisons en bande à 1 étage -
S.H. : 4 pièces (77 m²), 5 pièces (92 m²).

GROS-ŒUVRE

Terrassements :

Terre-plein constitué de tout-venant rapporté compacté et de sable.

Fondation sur plots portant les longrines. Celles-ci contiennent le remblai du terre-plein et portent les éléments préfabriqués.

Le plancher bas est constitué par un dallage de 10 cm avec treillis soudé, coulé sur le terre-plein après interposition de feuille de polyan. Une bande de polystyrène de 0,80 m de largeur forme isolation sur le pourtour.

Les planchers hauts du rez-de-chaussée et de l'étage sont constitués par des dalles en béton armé, préfabriquées de 14 cm d'épaisseur.

Parois verticales :

Les panneaux de façade et de pignon de 23 cm d'épaisseur sont préfabriqués en béton armé avec incorporation des menuiseries et comprennent :

- une peau intérieure de 11 cm prête à peindre,
- une plaque de 4 cm de polystyrène expansé,
- une peau extérieure de 8 cm, revêtue partiellement de pâte de verre mise en place au coulage des panneaux ; le reste étant recouvert d'indurin pendant le stockage.

Les acrotères font partie des panneaux de façade.

Les refends sont préfabriqués en béton de 14 cm d'épaisseur avec incorporation des canalisations électriques.

Les cloisons intérieures en plâtre alvéolé de 7 cm d'épaisseur sont montées par éléments de hauteur d'étage avec les 2 faces finies pour recevoir la peinture.

Les assemblages des éléments préfabriqués se font par coulage en place des joints en béton dans lesquels sont noyées les armatures en attente.

Ouvertures :

Les portes intérieures sont isoplanes de 37 mm avec huisseries métalliques.

Les portes extérieures, en niangon, font partie d'ensembles menuisés de 2,07 x 2,30 m incorporés à la pré-fabrication.

Les fenêtres sont constituées par des ensembles menuisés en niangon et comportent des ouvrants à la française, des parties fixes et des châssis basculants.

Les fermetures comprennent des jalousies au rez-de-chaussée et des stores à l'étage.

Les plafonds :

sont constitués par la sous-face des dalles de plancher et de terrasse, qui sont prêtes à peindre.

La couverture :

est constituée par la dalle terrasse qui reçoit une isolation thermique en roofmate de 25 mm, recouverte d'une étanchéité multicouche avec relevés sur les acrotères..

FINITIONS

Revêtements verticaux :

Extérieur : bandeaux de pâte de verre blanche et indurin crépi.

Intérieur : laque glycérophthalique dans les pièces humides et peinture à l'huile mate dans les autres.

Revêtements de sol :

Dalles thermoplastiques dans le séjour et les pièces de service. Tapis vinylique dans les chambres.

EQUIPEMENTS

Cuisine :

Meuble évier Houot comprenant un support en bois avec portes et joues, — un évier en acier inoxydable 18/8 de 120 x 60 cm à 2 cuves. Table de préparation en trois blocs de 60 x 60 x 80 cm placés en équerre et revêtus de formica.

Sanitaire :

Baignoire en fonte émaillée de 155 x 72 cm, type Manche de Jacob Delafon.

Lavabo de 60 x 48 cm, type Artois de Jacob Delafon.

W.C. à chasse basse, type Tarn de Jacob Delafon.

Eau chaude :

Produite par chaudière murale mixte Saunier-Duval.

Chauffage :

Par radiateurs alimentés par la chaudière mixte.

Installation électrique :

Les canalisations sont en partie incorporées aux panneaux à la préfabrication, en partie distribués en plinthes électriques.

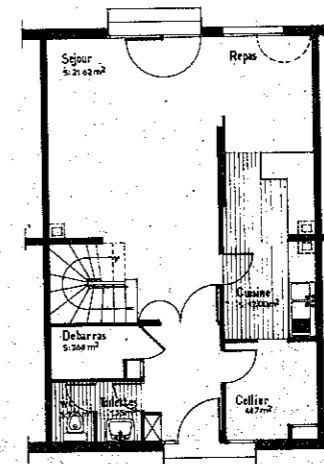
Rangements :

Placards avec portes et meubles sous table de travail. Cellier débarras.

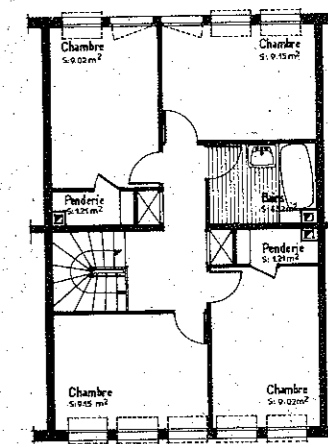
VARIANTES

Les maisons peuvent être construites sur vide sanitaire avec dalles préfabriquées.

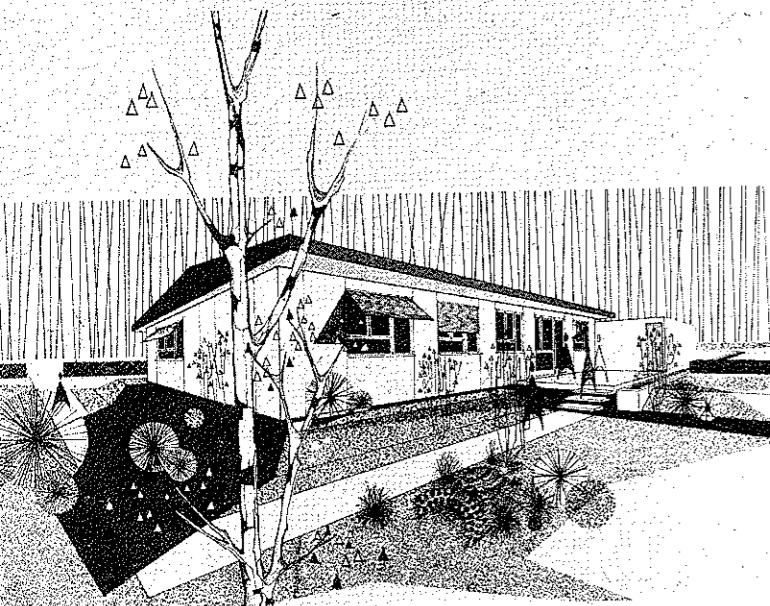
Les revêtements extérieurs et intérieurs, ainsi que les revêtements de sols peuvent être modifiés suivant la demande des utilisateurs.



PLAN DU REZ DE CHAUSSEE



PLAN DE L'ETAGE



(15) SOCEA

Société « EAU ET ASSAINISSEMENT »
SOCEA

6, rue Piccini, PARIS XVI^e

Architecte : M. H. AUFFRET (D.P.L.G.), 55,
Av. Th-Gautier, PARIS XVI^e.

Pavillons individuels « SERENA » sans étage :
S.H. : 4 pièces (82 m²), 5 pièces (98 m²), 6 pièces
(112 m²).

GROS-ŒUVRE

Fondations :

Par semelles de béton armé et murs d'appui en parpaings, traitées soit en vide sanitaire, soit en terre-plein sur un hérisson ventilé.

Plancher :

En béton armé constitué de dalles préfabriquées en atelier, posées sur les murs d'appui par interposition de cales en néoprène et isolé par un feutre Microlène en lés sur pare-vapeur Kraft. Sur terre-plein, dalle coulée sur feuille de polyane, isolée thermiquement par panneaux fesco-board.

Les parois verticales :

Forment pignons, refends porteurs, et façades liées à ceux-ci. Ces éléments exécutés en usine, sont assemblés entre eux par des fixations boulonnées. Ils sont constitués d'une armature en profilés de tôle d'acier galvanisée à doubles coquilles séparées par un matelas de feutre isolant Microlène sur pare-vapeur, dans les parois au contact de l'extérieur. Les parements sont formés de plaques d'Everite autoclavées de 10 mm à l'extérieur, comprimées et autoclavées de 6 mm à l'intérieur.

Les portes intérieures et la porte d'entrée sont en bois, sur huisseries métalliques incorporées par soudage aux armatures des parois. Le séjour comporte une baie vitrée formant porte-fenêtre.

Les fenêtres sont métalliques. Elles sont équipées de boîtes à rideaux incorporées aux plafonds.

Des volets roulants en lames de plastique agrafées, d'entretien nul, équipent toutes les ouvertures vitrées.

Le plafond, du type suspendu, est exécuté avec des plaques Spintone, constituant un excellent isolant acoustique et donnant en même temps un aspect net et agréable. Il se trouve accroché aux pannes de toiture et est isolé thermiquement. Dans les salles d'eau, le Spintone est remplacé par de l'amiante ciment peint.

FINITIONS

A l'extérieur les parois sont décorées et protégées par deux couches d'une peinture spéciale. Les intérieurs reçoivent en usine une préparation de surface et une imprégnation d'un apprêt spécial permettant une finition pour toute classe de revêtement : peinture, papier peint, plastique.

Les sols sont recouverts d'un tapis GERFLEX.

EQUIPEMENTS

Cuisine :

Bloc évier acier inoxydable 18/8, double bac de 41 x 35 cm et 24 x 35 cm sur meuble bas de 60 x 120 cm complété de part et d'autre par deux plans de travail de 60 x 60 cm sur meuble bas SEFAM.

Sanitaire :

Cuvette de W.C. Villeroy et Boch à chasse basse, type Paris. Baignoire, fonte émaillée 160 x 70 x 75 cm, lavabo sur console ; 65 x 51 cm, porcelaine vitrifiée ; bidet, porcelaine vitrifiée 56 x 42 cm ; bac douche en fonte émaillée ou porcelaine P.A.R.I.S.

Eau chaude :

Dans cuisine et bains par appareil à gaz instantané Chaffoteaux et Maury, 320 mth. Bayard.

Chauffage :

Par air pulsé avec générateur à gaz Wesper 20 000 calories (ou à fuel Airflam), gaine isolée et bouches réglables ; contrôle par thermostat d'ambiance ; installation et garantie NESSI Frères.

Electricité :

Installation occulte avec prises commandées ou non. Prises de courant renforcées pour appareils ménagers dans la cuisine. Système à câbles multiples et boîtes de distribution OCTOPUS.

Rangements :

Largement dimensionnés par placards toute hauteur entre pièces d'habitation et dégagement, dont une face est aménagée en armoire-bibliothèque de 30 cm de profondeur, et l'autre en garde-robe de 60 cm de profondeur — construits par MGE.

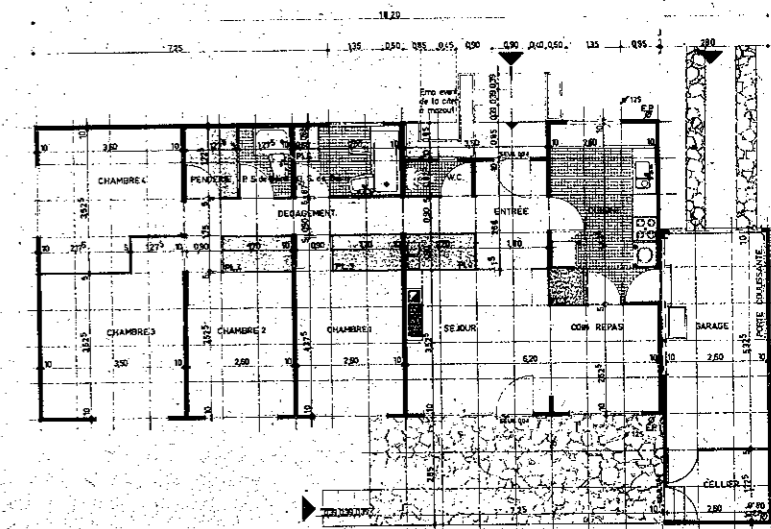
Equipement des placards :

Portes en panneaux 19 mm d'ép. plaqué Makové et à l'intérieur tablette haute.

VARIANTES

Les pavillons types peuvent présenter des variantes relatives à l'habillage du porche d'entrée, l'aménagement d'une terrasse prolongeant le séjour, et bien évidemment l'équipement des cuisines et des rangements.

En ce qui concerne le chauffage, une solution par eau chaude et radiateurs ou plinthes chauffantes, alimentation par un générateur mixte à gaz, fournissant à la fois le chauffage et l'eau chaude sanitaire, peut être choisie dans le pavillon construit sur vide sanitaire.



TECHNOVE

Constructeur : Société TECHNOVE, 9, Quai du Roi - ORLEANS (45)

Architectes : Y. HENRY et MALLARD.

Assistance Technique : SOCOTEC Orléans.

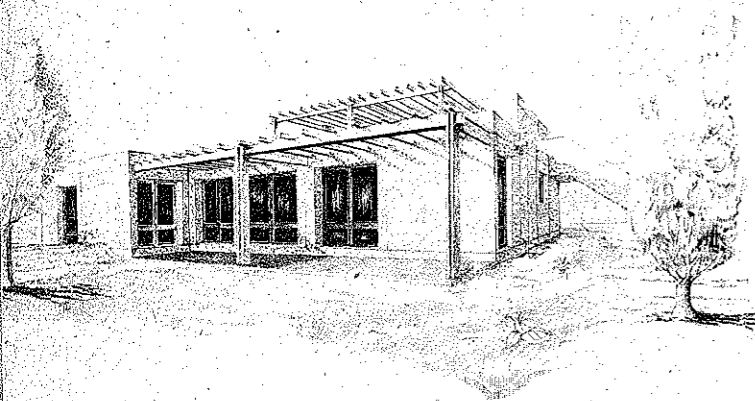
Construction : pavillons isolés ou groupés en pyramide de trois pavillons de 4 à 6 pièces.

Rez-de-chaussée : 5 pièces, S.H. : 107 m² et 6 pièces, S.H. 131 m²

Étage : 4 pièces, S.H. : 82 m²

ou Rez-de-chaussée : 5 pièces, S.H. : 107 m² et 6 pièces, S.H. 131 m²

Étage : 6 pièces, S.H. : 124 m².



GROS-ŒUVRE

Terrassement

Fondations : Longrines préfabriquées en béton armé, reposant sur des massifs en béton coulés sur place et réservant un vide sanitaire.

Plancher

Dalles préfabriquées en béton armé de 0,14 m d'ép. Trame de 2,10 m, liaisons coulées en place. Isolation thermique en sous-face sur vide sanitaire.

Parois verticales

Façades : Panneaux préfabriqués de 0,24 m d'épaisseur, constitués par deux lits de briques alvéolées entre deux voiles de béton.

Parement intérieur : Mortier.

Assemblage, clavetage béton avec un vide de décompression et un joint étanche, type Etampont.

Refends : Voiles béton préfabriqués de 0,12 m d'ép.

Cloisons de distribution : Placopan ép. : 5 cm.

Ouvertures

Intérieures : Isoplane ép. 34 mm, huisseries à recouvrement pour les cloisons.

Extérieures : Porte d'entrée tout sipo pleine. Serre-rure de sûreté, portes-fenêtres et fenêtres tout Sipo, posées à la préfabrication dans les panneaux de façade. Dans la cuisine, partie basse panneau sandwich agréé 39 mm d'épaisseur, face Glasal.

Protections extérieures : Jalousies accordéon Mischler.

Plafonds

Dalle en béton armé préfabriquée, brute de décofrage destinée à être peinte.

Toiture-Terrasse

Forme de pente béton-isolation thermique type Roofmate, étanchéité multicouche, protection par gravillon ou dalles béton sur terrasse accessible.

FINITION

Revêtements verticaux

Extérieurs : Application Kénitex.

Intérieurs : Micro-Mosaïque grès cérame Villeroy et Boch derrière les appareils sanitaires. Dans les pièces d'eau : enduit deux couches et peinture à l'huile. Dans les pièces d'habitation : Papier de tenture ou peinture-gouttelette.

Revêtements de sols

Dans l'entrée et les pièces d'eau : Grès cérame 5 x 5 cm, ton rouge uni collé sur dalle béton. Dans les autres pièces : Dalles du type Dalflex : ép. 1,6 mm, collées.

EQUIPEMENTS

Cuisine

Meuble-évier et table en stratifiés des Ets Fournier, avec cuve inox insonorisée

Sanitaire

Salle de bain comprenant 1 baignoire Calrex de 1,60 m en tôle d'acier émaillée, 1 lavabo grès émaillé et, pour les 5 et 6 pièces, 1 bidet

Douche comprenant 1 receveur de douche et un lavabo en grès émaillé. Robinetterie indépendantes et robinetterie mélangeuse sur la baignoire et la douche.

Eau chaude

Chauffage-eau mural au gaz de 200 à 320 mth, Saunier-Duval, + chauffe-eau électrique de 100 l « Rhônelec » (types V et VI).

Chauffage

Générateur Gaz « Saunier-Duval », de 12 000 à 18 000 cal/h. Radiateurs acier « Lamella ».

Electricité

Canalisations blindées incorporées dans les éléments verticaux béton ou dans les joints de dalles avant coulage, distribution par plinthes électriques.

Rangement

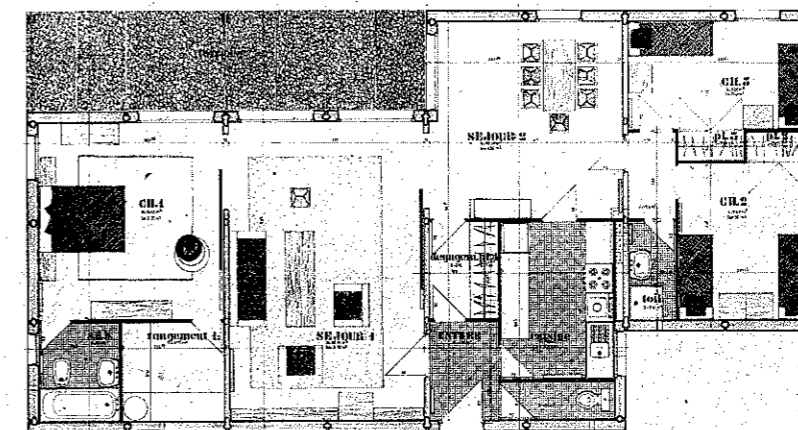
Placards avec portes isoplanes, un cours de tablette.

VARIANTES

Panneau de façade en argile expansé ou Béton avec polystyrène.

Parement possible : grès cérame, gravillon lavé.

Chauffage : chaudière à charbon.



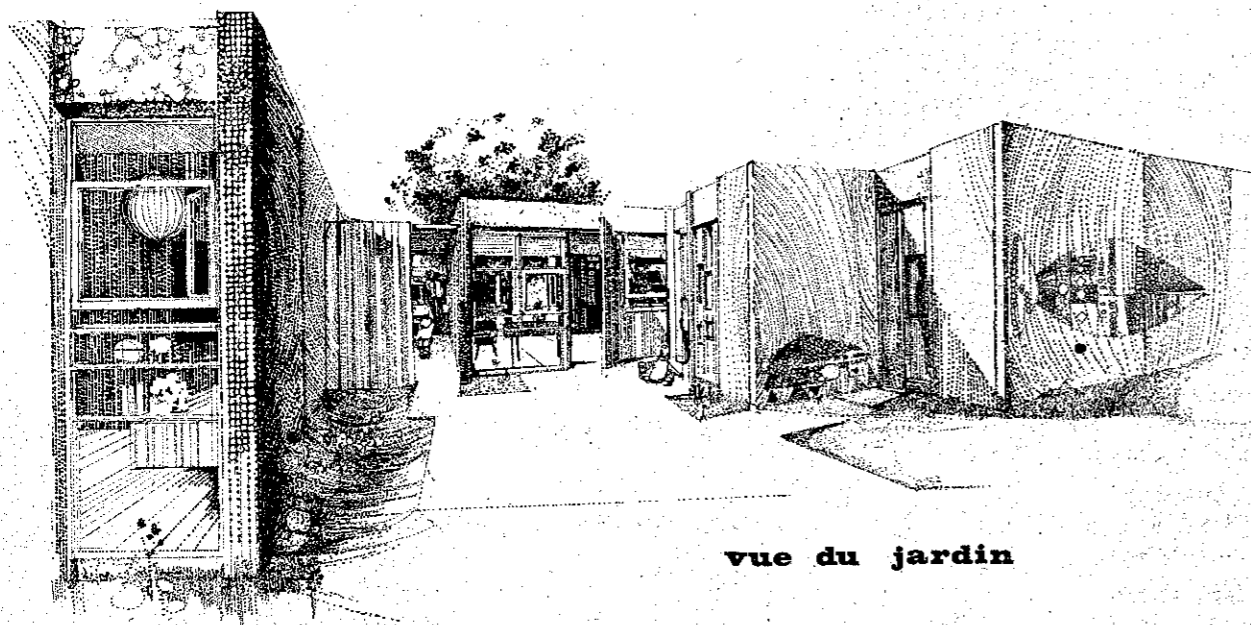
(17)

THÉLU

Constructeur : Entreprise THELU, 107, rue Descartes - CALAIS (62).

Architectes : CHAMPETIER de RIBES-MARCELLI, 11, rue Jeanne-Hachette - PARIS XV^e.
DESLANDES, 85, rue Michel-Ange - PARIS XVI^e.

Construction de plain-pied de type 4 pièces (S.H. : 84 m²), 5 pièces (S.H. : 99 m²) et 6 pièces (S.H. : 113 m²).



vue du jardin

Terrassements :

Fouilles en rigoles et coulage de semelles armées qui supporteront un mur périphérique en béton banché.

Plancher sur terre-plein :

Après pilonnage d'une couche de 20 cm de sable, pose d'un feutre bitumineux soudé sur toute la surface de la construction. Isolation thermique par polystyrène sur la périphérie. Dalle de béton armé renforcée au droit des refends.

Parois verticales :

Murs périphériques en panneaux de béton préfabriqués de 19 cm d'épaisseur avec incorporation d'une feuille de 4 cm de polystyrène expansé. Revêtements extérieurs en enduit brossé. Certains panneaux sont décorés. Murs de refends en béton banché de 0,12 m d'épaisseur. Cloisons en panneaux Samiex de 0,06 m d'épaisseur. Les panneaux de façade sont liaisonnés par poteaux d'ossature en béton armé coulés sur place. L'étanchéité entre panneaux se compose d'un feutre asphalté soudé à chaud, d'un vide de décompression et d'un cordon bitumineux.

Les ouvertures :

Les portes intérieures isoplanes se composent d'un bâti sapin et d'un ouvrant sipo de 34 mm d'épaisseur. Quincaillerie en aluminium anodisé.

Les portes extérieures sont en contreplaqué marine deux faces avec incorporation de 3 cm de laine de verre. La porte d'entrée sera revêtue de frises de sapin. Chaque porte extérieure est équipée d'un seuil métallique. Les fenêtres se composent de dormants en sapin et d'ouvrants en sipo de 36 mm d'épaisseur.

La quincaillerie est en aluminium anodisé. Les volets sont du type « jalousies Périer » à lames de sapin repliables en tableau.

Le plafond :

Dalle béton armé dont la surface est prête à peindre.

La toiture :

Dalle béton armé ancrée sur murs périphériques et refends. Isolation thermique en polystyrène expansé de 0,04 m d'épaisseur posée sur barrière de vapeur. Pente en béton maigre. Etanchéité multicouche avec relevés en aludrite.

FINITIONS

Revêtements verticaux :

Extérieur : panneaux préfabriqués brossés et décorés. Menuiseries vernies au Sadolin.

Intérieur : pièces principales : plafonds, peinture au badigeon. Murs pose de papier tenture. Menuiserie, peinture à l'huile. Pièces de service : plafonds, murs et menuiseries : peinture à l'huile. Protection au droit des appareils sanitaires : peinture Aquacérane.

Revêtement de sol :

L'ensemble de la maison est revêtu de Dalflex 25/10 mm d'épaisseur en dalles de 30 x 30 cm collées sur chape ciment.

EQUIPEMENTS

Cuisine :

Table d'évier en acier inox Franke sur meuble Derume de 120 x 60 cm. Table de travail Derume.

Sanitaire :

Baignoire en fonte émaillée type Sambre 1,60 m. Lavabo en porcelaine vitrifiée 600 x 480 mm. Cuvette W.C. porcelaine vitrifiée avec réservoir incorporé. Abattant double en matière plastique.

Chauffage et production d'eau chaude :

Générateur mural Saulnier-Duval mixte à double circuit assurant le chauffage et l'eau chaude. Radiateurs Runtal. Canalisations cuivre.

Electrique :

Installation encastrée sous tubes acier. Les prises de courant et interrupteurs sont du type encastré à fusibles incorporés.

Rangements :

Les placards sont en menuiseries bois, équipés de portes isoplanes avec fermeture à loqueteau magnétique et d'une tablette pour penderie.

VARIANTES

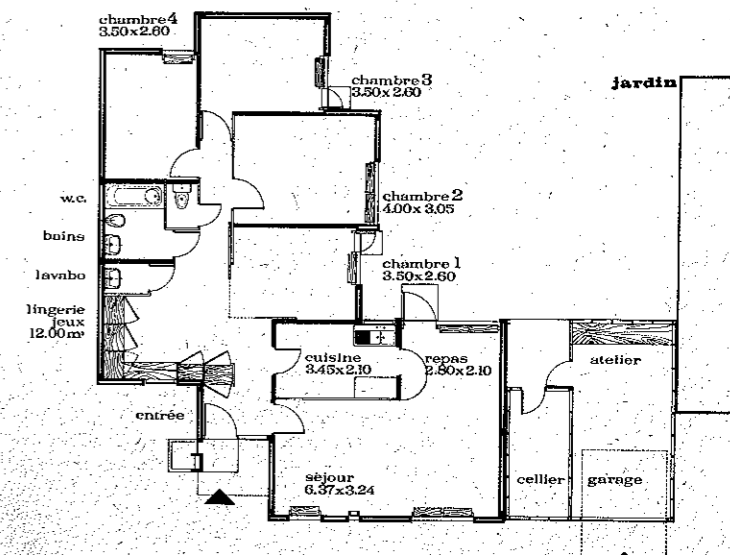
Pièces principales : murs : peinture à l'huile.

Protection des appareils : carreaux de faïence 108 x 108 mm.

Revêtements de sol : pièces principales : dalles Caroliège 300 x 300 mm ; pièces de service : carrelage grès-cérame.

Equipement cuisine avec réfrigérateur, plaque chauffante Gaggenau, four encastré Gaggenau et meuble entre cuisine et séjour en sipo formant rangement côté cuisine et bibliothèque côté séjour.

5 PIÈCES 100 m² + garage + cellier + jardin



UNIBATI

Constructeur : Unibâti-La Gauloise
62.66, rue Danièle Casanova - SAINT-DENIS (92)

Architectes : AIPA-FRANCE

CLUET, JOUANNAIS, 56, rue de la Fontaine-au-Roi,
PARIS-XI^e.

S.H. : Type I : 4 pièces (84 m²).

Type II : 4 pièces (104 m²), 5 pièces (110 m²).

Type III : 4 pièces (114 m²), 5 pièces (121 m²).

Parois verticales

Panneaux porteurs de 1,20 x 2,50 m formés d'une ossature en bois du Nord traités, assemblés par enfourchements en partie haute et basse et mortaises intermédiaires. Ils comportent de l'intérieur vers l'extérieur : placoplâtre - laine de roche épaisseur 45 mm - une lame d'air ventilée - un revêtement en frises Bossé épaisseur 22 mm.

Lorsque le mur préfabriqué est doublé extérieurement par un contre-mur en pierres de taille, la frise Bossé est remplacée par un Phaltext d'épaisseur 10 mm.

Chaque panneau est accroché au panneau voisin par tiges d'assemblage en acier.

Cloisons

Dufaylite ou Placopan 50 mm d'épaisseur.

Ouvertures extérieures

Porte croisée ou fenêtres croisées en sipo ou niangon à un ou deux vantaux ouvrant à la française avec partie fixe verticale vitrée - munies respectivement d'une serrure deux clés ou d'une crémone.

Volets

Volets coulissants sur rail en lames de pin traité.

Ouvertures intérieures

Huissieries des portes en sapin de Pays — Portes isoplanes.

Plafond

Plaques de placoplâtre dans les pièces habitables et de service, posées sur solivettes de plafond par clouage.

Toiture

2 pentes. Couverture en bardeaux verriers « Ver-tuille » posés par clouage sur voliges avec interposition d'un feutre bitumineux. Charpente en bois moisée et clouée.

FINITION

Revêtement vertical

Façade pierre de taille. Frises et menuiseries extérieures : 1 couche d'impression d'un produit fongicide et insecticide (Bondex), donnant au bois l'aspect verni mat.

Intérieur : Sur les menuiseries 2 couches de peinture glycérophtalique ; dans les pièces secondaires : impression à l'huile 2 couches dont une vernissée ; dans les pièces principales : papier tenture qualité courante.

Revêtements horizontaux

Revêtement de sol

Dans la salle de séjour parquet chêne à lames de 22 mm d'épaisseur, assemblées par rainures et languettes.

Dans les autres pièces sauf celles de service, parquet pin à lames de 22 mm d'épaisseur assemblées par rainures et languettes.

Dans cuisine, entrée, sanitaire, dalles thermoplastiques collées sur dalles béton.

Plafond

Pièces principales 2 couches peinture glycérophtalique mate. Pièces de service, isolation au vernis à base de résine epoxy et 2 couches de vernis glycérophtalique.

EQUIPEMENT

Cuisine

Un bloc-évier inox de 1,20 m deux bacs avec égouttoir et planche de travail — 2 robinets séparés : eau chaude et eau froide.

Electricité

Sous moulures et plinthes rainurées bois. Installation du type semi-encasté suivant système « Octopus ». 2 circuits séparés pour prises de courant et points lumineux.

Chauffage

Type à air chaud pulsé. 1 générateur à gaz à double flux thermique. Diffusion par 2 aérothermes plafonniers à fonctionnement ultra-silencieux et bouches d'air chaud à volet réglable. La marche de ces aérothermes est indépendante.

Sanitaire

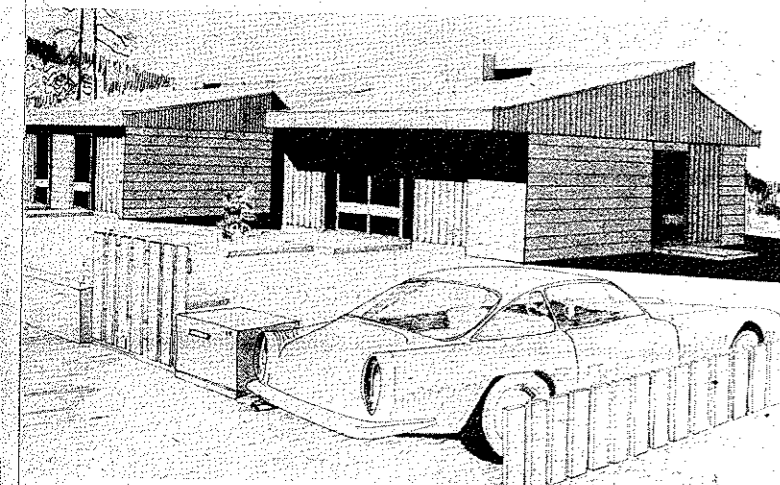
L'ensemble de l'appareillage et de la robinetterie est de fabrication italienne marque « Togni ». 2 lavabos 0,60 x 0,50 m porcelaine vitrifiée sur colonne fixés par vis et écrous sur bloc technique. 1 receveur de douche avec mitigeur et ensemble de douche. Une baignoire fonte émaillée 150 x 70 cm avec mitigeur, et panneau d'habillage. W.C. porcelaine vitrifiée. Un bidet porcelaine vitrifié. Toutes les salles d'eau seront équipées d'une armoire de toilette, d'un porte-serviette, d'un porte-savon et porte-peignoir. Les robinetteries eau chaude et eau froide sont du type séparé.

Eau chaude

Par générateur à gaz mixte. Appareils raccordés : tous ceux fournis et installés.

Rangement

Tous les placards sont munis de portes pliantes métalliques peintes de marque « Krieg et Zivy » sans aménagement intérieur.



GROS-ŒUVRE

Fondations

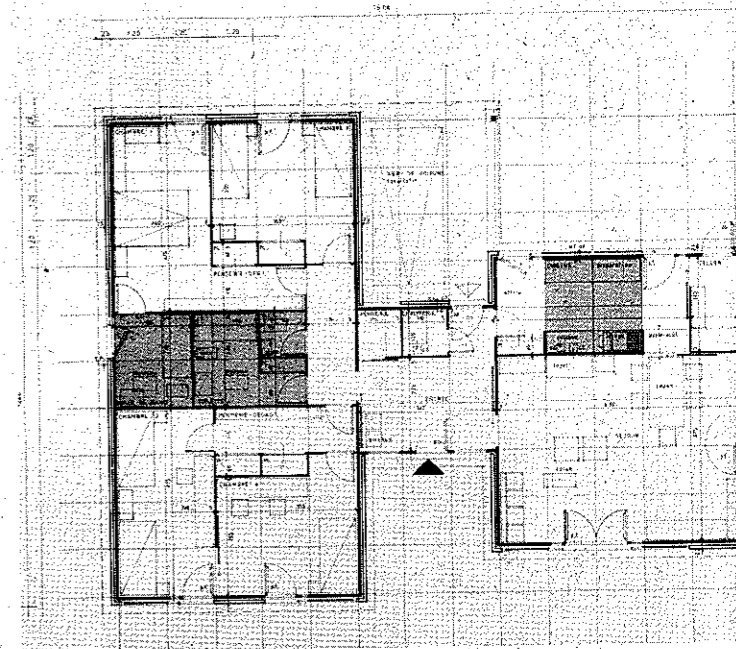
Semelles en béton de cailloux et sable.

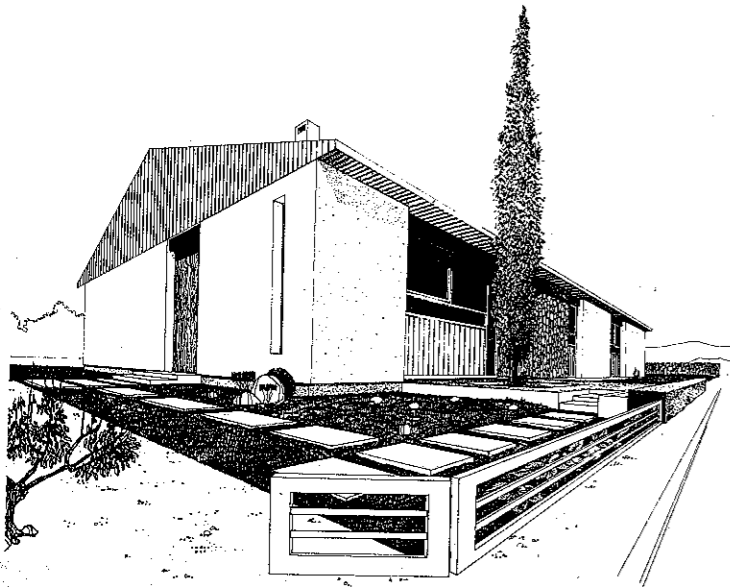
Soubassement

Murets périphériques et de refend en parpaings reposant sur semelles béton. — Vide sanitaire.

Plancher

Plancher bois sur vide sanitaire posé sur des solives dans les pièces principales et dalles en béton préfabriquées de 120 x 60 cm sur vide sanitaire dans les entrées, W.C., salle-d'eau, cuisine.





(19)

UNIDEL

Constructeur : UNIDEL,
130, Bd Haussmann, PARIS 8^e
Service technique : 6, rue Antoine-Pons
MARSEILLE. Tél. : 47-62-10

Architecte :
GIBAT, 10, Av. Jean-Jaurès, MALAKOFF-92.

Construction : Rez-de-chaussée 4 pièces (S.H. : 74 m²), 5 pièces (S.H. : 87 m²).
Deux niveaux 5 pièces - 6 pièces.
Garages accolés pour les rez-de-chaussée.

Ces constructions sont édifiées soit isolées, soit jumelées, soit en bandes droites ou décalées.

GROS-ŒUVRE

Fondations :

Longrines préfabriquées reposant sur dés.

Plancher :

Dalles préfabriquées en usine, chaînées sur longrines formant vide sanitaire. Ces dalles incorporent l'isolation réalisée en béton caverneux d'argile expansé.

Parois verticales :

Les murs extérieurs : préfabriqués en usine. Éléments de murs de hauteur d'étage comportant du plâtre en revêtement intérieur, un béton caverneux d'argile expansé, procédé SL-Gibat en isolant, un voile extérieur en béton armé incorporant le revêtement extérieur.
Les refends : préfabriqués de hauteur d'étage, constitués d'un béton plein d'argile expansé avec double face plâtre.
Les cloisons : préfabriquées de hauteur d'étage en plâtre et brique Costamagna.
Les linteaux assurent la continuité du chaînage au droit des ouvertures.
Les conduits de fumée Seric préfabriqués de hauteur d'étage.

L'assemblage est réalisé :

- entre éléments de murs par un potelet coulé en ciment armé, l'étanchéité étant assurée par un joint compriband allié à un vide de décompression ;
- entre pied, tête de mur et dalle de plancher, par la coulée d'un chaînage en béton armé reprenant les aciers d'ancrage prévus dans les éléments ;
- entre refend et dalle de plancher par un chaînage comme ci-dessus.

Ouvertures :

Extérieures : éléments menuisés hauteur d'étage en Sipo avec ouvrants à la française et allèges par panneau sandwich isolant. Porte d'entrée avec oculus et barreaudage. Les protections sont assurées par persiennes en bois ou volets roulants pour les ouvertures supérieures à 1,80 m. Les châssis sont barreaudés.
Intérieures : portes avec cadre sapin hauteur d'étage — portes en Isogyl.

Plafonds :

En placoplâtre sur solivettes sapin fixées aux entrants de ferme.

Toiture :

Couverture tuiles ou ardoises à 2 versants. Charpente métallique scellée sur le chaînage du haut de mur. Triangles de pignons en éléments préfabriqués constitués de lames sapin protégées à cœur.

FINITIONS

Revêtements verticaux :

Les revêtements extérieurs auto-lavables des murs sont réalisés à la préfabrication : gravillon et ciment blanc lavé.
Intérieurs : plâtre revêtu soit de peinture à l'huile dans les pièces de service, soit de papier tenture dans les pièces principales.
Menuiseries extérieures vernies.
Menuiseries intérieures peintes à l'huile.

Revêtements de sol :

Pièces principales : revêtement thermo-plastique réalisé après ragréage.
Pièces de service : revêtement en grès cérame 2 x 2 cm, réalisé à la préfabrication.

EQUIPEMENTS

Cuisine :

Meuble-évier avec table de travail Eskal en inox, meuble métallique peint en usine.

Sanitaire :

Lavabo de 60 cm, bidet, bac à usages multiples, robinetterie et douche, W.C. à chasse adossée.

Eau chaude :

Chauffe-eau à gaz 200 mth Saunier-Duval.

Chauffage :

Générateur air pulsé Airflam mazout 15 000 à 25 000 cal/h.

Electricité :

Conduits électriques incorporés à la préfabrication, appareillage Legrand, ceinturage par plinthes électriques, tableau compteur en attente.

Rangements :

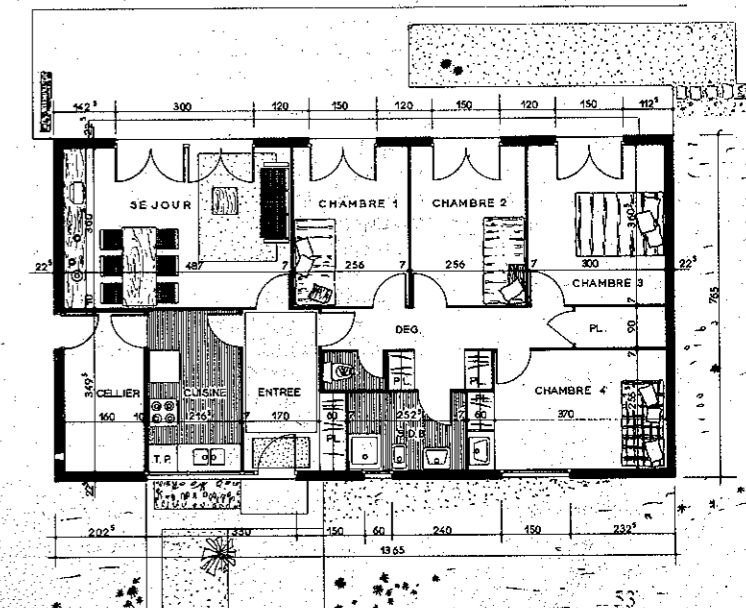
Placards Saferm avec porte à 1 ou 2 ouvrants, échelle et 3 étagères — cadre sapin, porte Isogyl.

VARIANTES

Equipement standing :

ouvertures : oscillo-battants équipés d'allèges Altuglass et de volets roulants fabrication Saferm. Les portes-fenêtres de présentation plus moderne sont également équipées de volets roulants.
Sanitaire : baignoire de 1,60 m, chauffe-eau 320 mth
Toiture : couverture à 4 versants tuiles ou ardoises, pente variable à 30, 50 ou 80 % ; toiture-terrasse : des dalles forment le plancher haut et sont recouvertes d'une forme de pente isolante et d'une étanchéité gravillonnée Siplast.

Chauffage : eau chaude par chaudière murale à gaz Saunier-Duval, à circuit mixte chauffage et sanitaire, puissance de 12 000 à 20 000 cal. ; eau chaude par chaudière à caléfaction Airflam, radiateurs Lamelia ; eau chaude par chaudière fonte à charbon avec radiateurs fonte.



VOYE

Constructeur : ENTREPRISE VOYE, 20, rue Franklin - PANTIN (93)

Architecte : M.S. VAN TREEK, 21, quai A. Le Gallo - BOULOGNE-s/Seine.

Bureau d'études : O.T.H., 18, Bd de la Bastille - PARIS 12^e.

Construction S.H. : 4 pièces (85 m²), 5 pièces (97 m²) et 6 pièces (115 m²) en rez-de-chaussée et 6 pièces duplex (110 m²).

Parois verticales

Panneaux en béton d'argile expansé de 23 cm d'ép. — cloisons Dufaylite 7 cm d'ép. Assemblage par clavetages verticaux coulés en béton d'argile expansé et chaînages horizontaux en haut et en bas des panneaux.

Ouvertures

Blocs portes : cadre en treillis à deux faces Isogy — Portes d'entrée et de garage en contreplaqué CTBX sur ossature sipo. Porte de garage à deux ouvrants. Portes-fenêtres sur chambres en sipo peint, une partie ouvrant à la française et une partie composée d'une allège fixe et d'un châssis haut de ventilation.

Fenêtres en sipo peint.

Baie sur séjour en sipo peint, 1 partie fixe, 1 partie coulissante (système Gretsch-Unitas) ; de 90 x 90 cm sur cuisine. Volets en bois verni se rabattant sur la façade. Panneau coulissant sur séjour. Volets bois à deux battants devant la porte d'entrée.

Plafonds

Faux plafonds en placoplâtre sur l'entrée, les dégagements, la salle d'eau et la douche.

Toiture

Toiture-terrace en dalle de béton armé. Isolation Awatect D. Etanchéité, par chape ardoisée. Charpente bois sur garage et cellier, couverture Eternit « Grandes Ondes ».

FINITION

Revêtements verticaux

Peinture extérieure : résine de polyuréthane sur béton et peinture glycérophtalique sur menuiserie. Intérieur : peinture acétate de vinyl, sauf revêtement mural plastique salle de douches.

Terrassements

Fondations : Fouilles en trous pour les plots de fondations et en tranchée pour longrines et canalisations. Plots de fondations en gros béton — longrines préfabriquées — terre-plein de tout-venant compacté avec feuilles de polyéthylène entre 2 couches de sable, et isolation périphérique en polystyrène expansé — dallage de 16 cm d'épaisseur en béton armé.

Planchers

Dalle béton armé 16 cm d'épaisseur dans les 6 pièces duplex.

Revêtements de sols

Gerflex « Travertin » 13/10 de mm en carreaux de 30 x 50 cm, coupe « pierre » — dallage béton armé cellier et tout venant compacté dans le garage.

EQUIPEMENT

Cuisine

Evier 60 x 120 cm inox, 2 cuves, avec meuble fourni. Robinetterie mélangeuse C.S.E. Table de préparation 60 x 120 cm formica blanc Fournier.

Sanitaire

Baignoire 160 x 72 cm « Bordeaux ». Lavabo « Régina » 60 x 51 cm. Bidet Villeroy et Boch. Robinetterie mélangeuse C.S.E. Lavabo supplémentaire « Régina » 56 x 48 cm et douche pour local douche.

Eau chaude sanitaire

Cumulus électrique 150 litres.

Chauffage central

A eau chaude — radiateurs acier — générateur à gaz.

Electricité

Prises et interrupteurs C.G.E. « Ventoux ». Spots Mazda intégrés dans le faux plafond de l'entrée.

Rangement

Eléments menuisés entre séjour et entrée avec rangement. Penderies fermées par des portes.

VARIANTES

Vidé sanitaire : dalle béton armé — isolation polystyrène collé.

Panneaux coulissants généralisés. Faux plafond, frise de bois sur entrée et dégagement.

Terrasses horizontales.

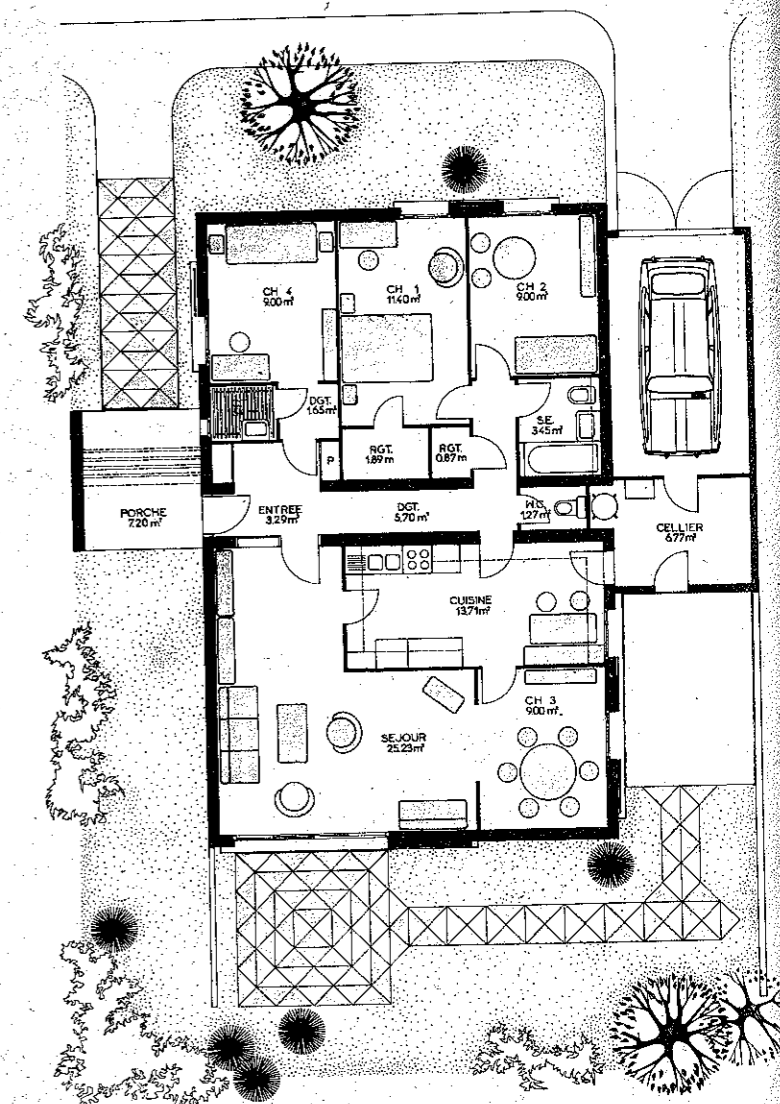
Charpente bois et fer avec couverture Eternit.

Faux plafond placoplâtre généralisé — isolation polystyrène.

Revêtement faïence 108 x 108 mm.

Dallage béton armé dans le garage.

Chauffage à air pulsé au gaz ou au mazout.



HALL CENTRAL D'EXPOSITION

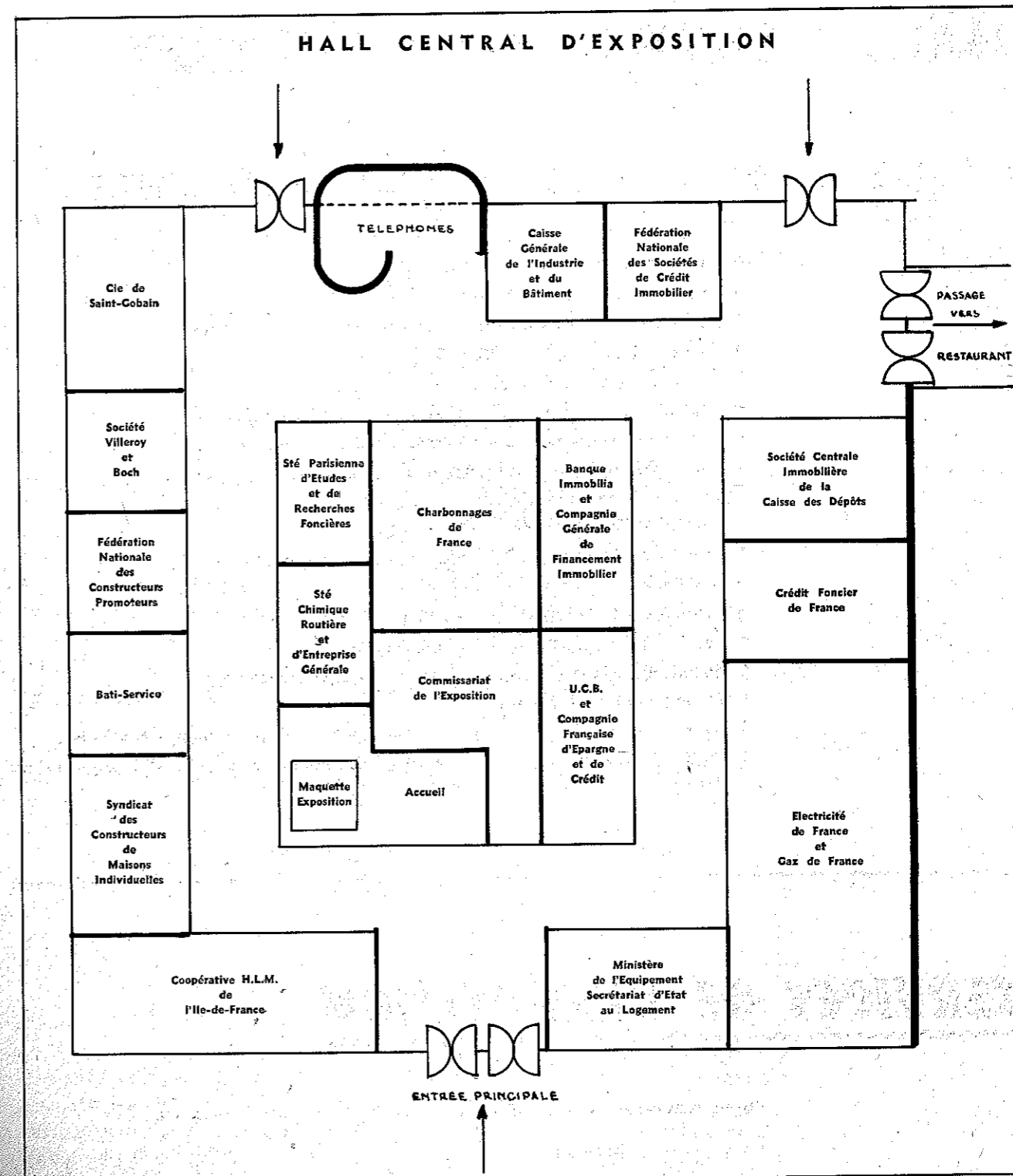
LISTE DES STANDS DE RENSEIGNEMENTS

- Commissariat de l'Exposition.
- Coopérative H.L.M. de l'Île-de-France.
- Ministère de l'Équipement — Secrétariat d'État au Logement.
- Electricité de France et Gaz de France.
- Crédit Foncier de France.
- Société Centrale Immobilière de la Caisse des Dépôts.
- Fédération Nationale des Sociétés de Crédit Immobilier.
- Caisse Générale de l'Industrie et du Bâtiment.
- Compagnie de Saint-Gobain.
- Société Villeroy et Boch.
- Fédération Nationale des Constructeurs-Promoteurs.
- Bati-Service.
- Syndicat des Constructeurs de Maisons individuelles.
- Société Chimique Routière et d'Entreprise générale.
- Société Parisienne d'Études et de Recherches Foncières.
- Charbonnages de France.
- Banque ImmoBilia et Compagnie Générale de Financement Immobilier.
- Union de Crédit pour le Bâtiment et Compagnie Française d'Épargne et de Crédit.

SERVICES DE L'EXPOSITION

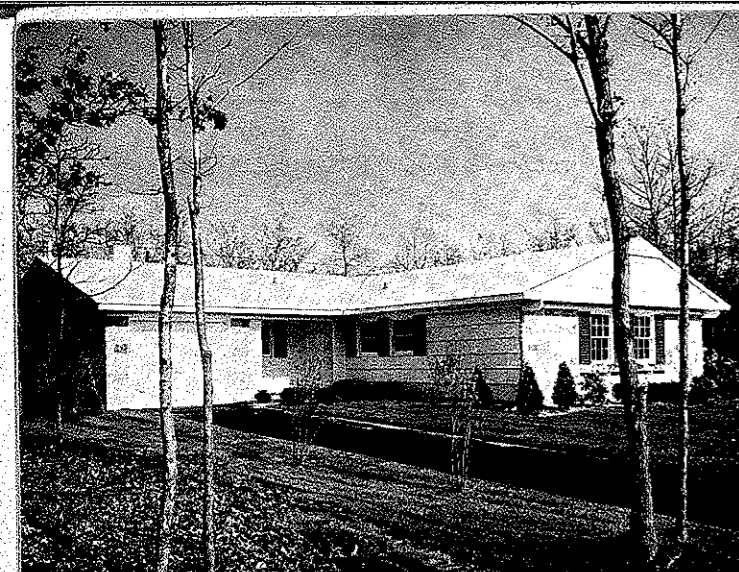
Vous trouverez à VILLAGEXPO, à côté du hall central ci-contre :

- un bar-restaurant ;
- un central téléphonique ;
- un jardin d'enfants fonctionnant durant toute l'exposition : s'adresser aux hôtesseS d'accueil.



Pages suivantes, deux constructeurs qui n'ont pas participé au concours :

- A - LEVITT and SONS-France — 42, Avenue Montaigne - PARIS 8°.
- B - CIMT - Jean PROUVE — 3, Avenue Président-Wilson - PARIS 16°.



LEVITT & SONS

FRANCE

42, av. Montaigne, Paris 8^e

QUI EST LEVITT ?

LE PREMIER CONSTRUCTEUR AMERICAIN DE MAISONS INDIVIDUELLES

La caractéristique de la Société Levitt and Sons est de vendre des maisons individuelles intégrées à des ensembles entièrement « pensés », terminés, équipés.

Imaginez, par exemple une ville de 17 000 maisons. Cette ville s'appelle Levittown. Elle a été réalisée de A jusqu'à Z par la Société Levitt. Car Levitt livre des villes toutes faites. Il conçoit l'ensemble de la cité, s'occupe de l'infrastructure, construit : écoles, églises, mairie, centres commerciaux, centres de loisirs, etc... Actuellement, Levitt a bâti plus de 72 000 maisons. Huit agglomérations Levitt sont en chantier aux Etats-Unis et une à Porto-Rico. Toutes ces villes sont équipées de la manière la plus résolument moderne. Exemple : le dernier programme comporte une piste de ski pour enfants.

QUI A " FAIT " LA SOCIETE ?

WILLIAM J. LEVITT :

" LE FORD DE L'INDUSTRIE DU BATIMENT "

Succédant à son père, le pionnier Abraham Levitt qui fonda la Société en 1929 et lui ouvrit la route : William J. Levitt prit les rênes à la fin de la guerre. Il instaura des méthodes fondamentalement nouvelles et mit au point des techniques de production révolutionnaires. Pour obtenir des prix de revient exceptionnellement bas et des délais de construction « record » : William J. Levitt entreprit de préparer la tâche des différents corps d'état, de minuter les divers stades des opérations, d'orchestrer avec précision l'ensemble des travaux. Pour ce faire, William J. Levitt avait acquis ses propres forêts, fabriqué lui-même ses

clous et la plupart des pièces métalliques. Trouvant sur place toutes les pièces dont ils ont besoin, les ouvriers peuvent travailler avec le maximum d'efficacité. Sur chaque chantier, pour s'assurer constamment de la qualité de ses constructions, étudier le terrain et tester les procédés de fabrication, Levitt n'hésite pas à démolir et à rebâtir plus de 30 fois une maison-type pour obtenir une réalisation absolument irréprochable.

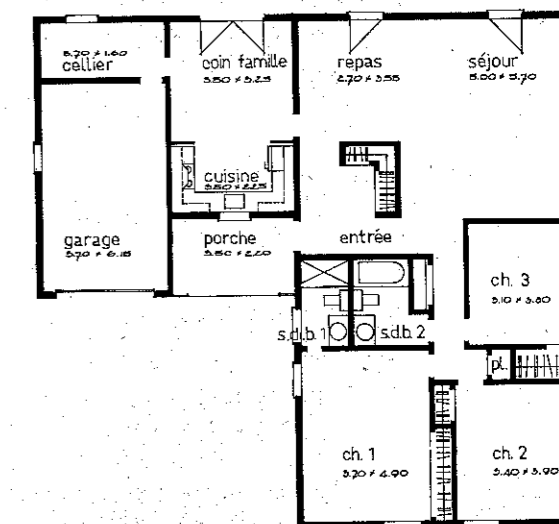
Jamais personne avant Levitt n'avait songé à organiser avec autant de précision le déroulement de la construction. La réussite d'une telle entreprise dépendait d'une synchronisation parfaite des divers rouages de la Société et d'une planification rigoureuse des différents stades des travaux. Levitt y est parvenu sans conteste. La preuve en est faite : en Amérique, le succès le plus éclatant a couronné ses efforts.

QUE VOUS OFFRE LEVITT EN FRANCE ?

LE VILLAGE DU MESNIL-SAINT-DENIS : A 30 KILOMÈTRES DE PARIS

Cette expérience unique au monde est aujourd'hui à votre service. En 1964, William Levitt fonde sa première filiale européenne dans notre pays. C'est en France que les besoins de logements sont les plus importants d'Europe. La première réalisation Levitt est achevée. C'est un ensemble de 500 maisons situé au Mesnil-St-Denis (Yvelines), près de Trappes. Des villas de 5 à 7 pièces, construites chacune sur terrain privé de 5 à 700 mètres, sont vendues suivant la méthode américaine du « prêt à habiter » : cuisines entièrement équipées, avec plan de travail, placards, réfrigérateur, cuisinière. Salles d'eaux également tout aménagées (Levitt y installa jusqu'aux armoires à pharmacie et aux porte-brosses à dents). Peintures et tapisseries achevées. Ces maisons individuelles (terrain compris) se vendent à des prix de base de 110 000 à 165 000 F.

Ici, à Villagexpo, Levitt and Sons vous présente un type de maison couramment vendu aux Etats-Unis. Tous les éléments en ont été importés (y compris un compteur à eau en gallons). Les murs sont à ossature de bois. L'isolation est assurée par laine de verre. Le toit, à faible pente, est en feutre bitumé (une habitude d'outre-Atlantique). Tous les équipements ménagers sont ceux qui sont fournis aux acquéreurs américains. Aux U.S.A., cette maison, terrain compris, se vend 17 000 et 21 000 dollars (soit 85 000 à 105 000 F). Elle peut être acquise à crédit sur 35 ans, avec un apport personnel de 5 %. A côté de ce prototype, est présentée la version française de ce modèle. Les murs sont en briques et le toit en tuiles. Les appareils ménagers sont ceux que Levitt livre en France. Elle sera offerte près de Paris avec terrain aménagé d'environ 700 m² pour une somme allant de 130 à 160 000 Francs.



(Voir plus loin, toutes indications nécessaires pour visiter les réalisations Levitt and Sons).